

Dell Latitude 3340

Ägarens handbok

Regleringsmodell: P47G
Regleringstyp: P47G001



Anmärkningar, försiktighetsbeaktanden och varningar



OBS: Obs! ger viktig information som kan hjälpa dig att få ut mer av datorn.



VIKTIGT!: VIKTIGT! Indikerar risk för skada på maskinvaran eller förlust av data, samt ger information om hur du undviker problemet.



VARNING: En varning signalerar risk för egendomsskada, personskada eller dödsfall.

Copyright © 2015 Dell Inc. Med ensamrätt. Denna produkt skyddas av amerikanska och internationella immaterialrättsliga lagar. Dell™ och Dell-logotypen är varumärken som tillhör Dell Inc. i USA och/eller andra jurisdiktioner. Alla övriga märken och namn som nämns här kan vara varumärken som tillhör respektive företag.

2016 -11

Rev. A01

Innehåll

1 Arbeta med datorn.....	5
Innan du arbetar inuti datorn.....	5
Stänga av datorn.....	6
När du har arbetat inuti datorn.....	6
2 Ta bort och installera komponenter.....	8
Rekommenderade verktyg.....	8
Systemöversikt.....	8
Ta bort SD-kortet (secure digital).....	10
Installera SD-kortet (secure digital).....	10
Ta bort batteriet.....	10
Installera batteriet.....	11
Ta bort modulen för abonnemangsidentitet (SIM).....	11
Installera SIM-kortet.....	12
Ta bort kåpan.....	12
Installera kåpan.....	13
Ta bort minnet.....	13
Installera minnet.....	13
Ta bort tangentbordsramen.....	13
Installera tangentbordsramen.....	14
Ta bort tangentbordet.....	14
Installera tangentbordet.....	16
Ta bort knappcells batteriet.....	16
Installera knappcells batteriet.....	17
Ta bort ljudkontaktkortet.....	17
Installera ljudkontaktkortet.....	17
Ta bort hårddisken.....	17
Installera hårddisken.....	18
Ta bort högtalarna.....	18
Installera högtalarna.....	19
Ta bort kortet för trådlöst lokalt nätverk (WLAN).....	19
Installera WLAN kortet.....	20
Ta bort kortet för trådlöst globalt nätverk (WWAN).....	20
Installera WWAN-kortet.....	21
Ta bort systemfläkten	21
Installera systemfläkten.....	22
Ta bort kylflänsen.....	23
Installera kylflänsen.....	23
Ta bort bildskärmsmonteringen	24
Installera bildskärmsmonteringen.....	25
Ta bort moderkortet.....	26









Installera moderkortet.....	27
3 Systeminstallationsprogrammet.....	29
Startsekvens.....	29
Navigeringstangenter.....	29
Alternativ i systeminstallationsprogrammet.....	30
Uppdatera BIOS	37
System- och installationslösenord.....	38
Tilldela ett systemlösenord och ett installationslösenord.....	38
Radera eller ändra ett befintligt system- och/eller installationslösenord.....	39
4 Diagnostik.....	40
Förbättrad systemutvärderingsdiagnostik före start (ePSA).....	40
Lampor för enhetsstatus.....	40
Lampor för batteristatus.....	41
5 Tekniska specifikationer.....	42
6 Kontakta Dell.....	47

Arbeta med datorn

Innan du arbetar inuti datorn

Följ säkerhetsanvisningarna nedan för att skydda dig och datorn mot potentiella skador. Om inget annat anges förutsätts i varje procedur i det här dokumentet att följande villkor har uppfyllts:

- Du har läst säkerhetsinformationen som medföljde datorn.
- En komponent kan ersättas eller – om du köper den separat – monteras i omvänd ordning jämfört med borttagningsproceduren.

-  **WARNING: Innan du utför något arbete inuti datorn ska du läsa säkerhetsanvisningarna som medföljde datorn. Mer säkerhetsinformation finns på hemsidan för regelefterlevnad på www.dell.com/regulatory_compliance.**
-  **VIKTIGT!: Många reparationer får endast utföras av behörig tekniker. Du bör bara utföra felsökning och enkla reparationer som beskrivs i produktdokumentationen eller instruerats av supportteamet online eller per telefon. Skada som uppstår p.g.a. service som inte godkänts av Dell täcks inte av garantin. Läs och följ säkerhetsanvisningarna som medföljer produkten.**
-  **VIKTIGT!: Undvik elektrostatiska urladdningar genom att jorda dig själv. Använd ett antistatarmband eller vidrör en omålad metallyta (till exempel en kontakt på datorns baksida) med jämna mellanrum.**
-  **VIKTIGT!: Hantera komponenter och kort varsamt. Rör inte komponenterna eller kontaktarna på ett kort. Håll kortet i kanten eller i metallfästet. Håll alltid en komponent, t.ex. en processor, i kanten och aldrig i stiften.**
-  **VIKTIGT!: När du kopplar bort en kabel ska du alltid dra i kontakten eller i dess dragflik, inte i själva kabeln. Vissa kablar har kontakter med låsflikar. Tryck i så fall in låsflikarna innan du kopplar ur kabeln. Dra isär kontakterna rakt ifrån varandra så att inga kontaktstift böjs. Se även till att båda kontakterna är korrekt inriktade innan du kopplar in kabeln.**
-  **OBS: Färgen på datorn och vissa komponenter kan skilja sig från de som visas i det här dokumentet.**

För att undvika att skada datorn ska du utföra följande åtgärder innan du börjar arbeta i den.

1. Se till att arbetsytan är ren och plan så att inte datorkåpan skadas.
2. Stäng av datorn (se Stänga av datorn).
3. Om datorn är ansluten till en dockningsenhet (dockad) som en mediabas (tillval) eller ett extrabatteri (tillval) kopplar du bort den.

 **VIKTIGT!: Nätverkskablar kopplas först loss från datorn och sedan från nätverksenheten.**

4. Koppla bort alla externa kablar från datorn.
5. Koppla loss datorn och alla anslutna enheter från eluttaget.
6. Stäng skärmen och lägg datorn upp och ned på en plan yta.

 **OBS: När du ska utföra service på datorn måste du först ta ut huvudbatteriet. I annat fall kan moderkortet skadas.**

7. Ta bort huvudbatteriet.
8. Vänd datorn rätt.
9. Öppna skärmen.
10. Tryck på strömbrytaren så att moderkortet jordas.

 **VIKTIGT!: Undvik elektriska stötar genom att alltid koppla loss datorn från eluttaget innan du öppnar skärmen.**

⚠ VIKTIGT!: Jorda dig genom att röra vid en omålad metallyta, till exempel metallen på datorns baksida, innan du vidrör något inuti datorn. Medan du arbetar bör du med jämna mellanrum röra vid en olackerad metallyta för att avleda statisk elektricitet som kan skada de inbyggda komponenterna.

11. Ta bort installerade ExpressCard-kort och smartkort från deras fack.

Stänga av datorn

⚠ VIKTIGT!: Undvik dataförlust genom att spara och stänga alla öppna filer och avsluta alla program innan du stänger av datorn.

1. Stäng av operativsystemet:

- I Windows 8.1:

- Med en pekaktiverad enhet:

- a. Svep från högerkanten på skärmen, öppna menyn med snabbknappar och välj **Inställningar**.

- b. Välj  och välj sedan **Avsluta**.

Eller

- * På hemskärmen, tryck på  och välj sedan **Avsluta**.

- Med en mus:


- a. Peka på det övre högra hörnet på skärmen och klicka på **Inställningar**.

- b. Klicka på  och välj **Avsluta**.

Eller


- * På hemskärmen, klicka på  och välj sedan **Avsluta**.

- I Windows 7:

1. Klicka på **Start** .

2. Klicka på **Stäng av**.

eller

1. Klicka på **Start** .

2. Klicka på pilen i det nedre högra hörnet av **Start**-menyn (se nedan) och klicka sedan på **Stäng av**.



2. Kontrollera att datorn och alla anslutna enheter är avstängda. Om inte datorn och de anslutna enheterna automatiskt stängdes av när du avslutade operativsystemet så håller du strömbrytaren intryckt i ungefär 6 sekunder för att stänga av dem.

När du har arbetat inuti datorn

När du har utfört utbytesprocedurerna ser du till att ansluta de externa enheterna, korten, kablarna osv. innan du startar datorn.

⚠ VIKTIGT!: Undvik skada på datorn genom att endast använda batteriet som är utformat för den här Dell-datorn. Använd inte batterier som är utformade för andra Dell-datorer.

1. Anslut externa enheter som portreplikator, extrabatteri eller mediabas, och sätt tillbaka alla kort som ExpressCard-kort.
2. Anslut eventuella telefon- eller nätverkskablar till datorn.

 **VIKTIGT!:** Anslut alltid nätverkskablar till nätverksenheten först och sedan till datorn.

3. Sätt tillbaka batteriet.
4. Anslut datorn och alla anslutna enheter till eluttagen.
5. Starta datorn.

Ta bort och installera komponenter

Det här avsnittet ger detaljerad information om hur man tar bort och installerar komponenter i datorn.

Rekommenderade verktyg

Procedurerna i detta dokument kan kräva att följande verktyg används:

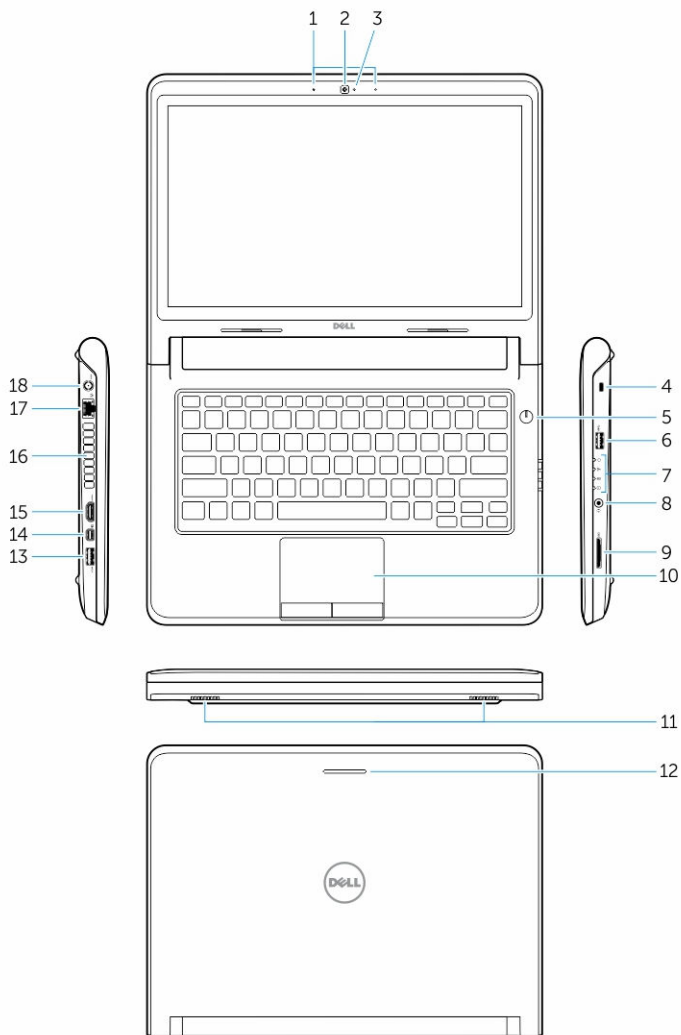
- Liten spårskruvmejsel
- Stjärnskruvmejsel storlek 0
- Stjärnskruvmejsel storlek 1
- Liten plastrits

Systemöversikt



Figur 1. Framsida

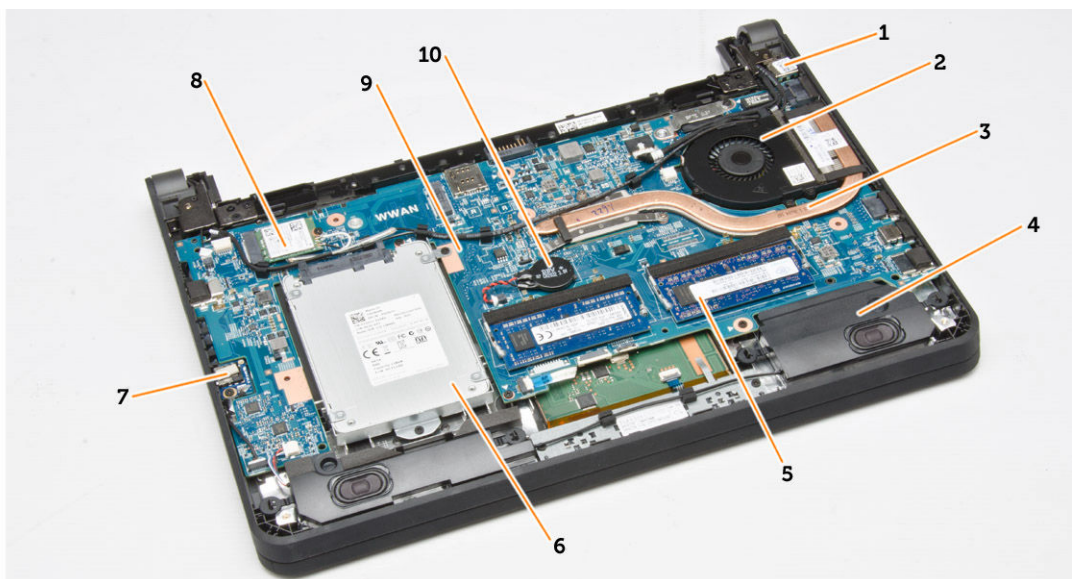
- | | | | |
|----|-------------------|----|-------------|
| 1. | bildskärmen | 2. | tangentbord |
| 3. | tangentbordsramen | | |



Figur 2. Funktioner

1. mikrofoner
2. kamera
3. statuslampa för kamera
4. säkerhetskabeluttag
5. strömbrytare
6. USB 3.0-kontakt
7. statuslampor
8. ljudanslutning
9. minneskortläsare
10. pekskiva
11. högtalare
12. statuslampa för nätverk
13. USB 3.0-kontakt med PowerShare
14. mini DisplayPort-kontakt
15. HDMI-kontakt
16. luftintag
17. nätverkskontakt

18. strömbrytaren



Figur 3. Vy från insidan - baksida

- | | |
|--------------------|--------------------------|
| 1. strömbrytaren | 2. systemfläkt |
| 3. kylfläns | 4. högtalare |
| 5. minnesmodul | 6. hårddisken |
| 7. ljudkontaktkort | 8. WLAN-kortet |
| 9. moderkort | 10. knappcells batteriet |

Ta bort SD-kortet (secure digital)

1. Följ anvisningarna i *Innan du arbetar inuti datorn*.
2. Tryck in SD-kortet för att lossa det från datorn.



3. Skjut ut SD-kortet ur datorn.

Installera SD-kortet (secure digital)

1. Skjut in SD-kortet i kortplatsen och tryck in det tills det klickar på plats.
2. Följ anvisningarna i *När du har arbetat inuti datorn*.

Ta bort batteriet

1. Följ anvisningarna i *Innan du arbetar inuti datorn*.
2. Skjut frigöringshakarna till olåst läge och dra bort batteriet från datorn.



Installera batteriet

⚠ VIKTIGT!: Se till att båda sidorna på batteriet är inriktade med batterifacket. Om batteriet är inte korrekt inriktat kan batteriet och batteriets spärrar skadas. Använd inte kraft när du sätter i batteriet i facket.

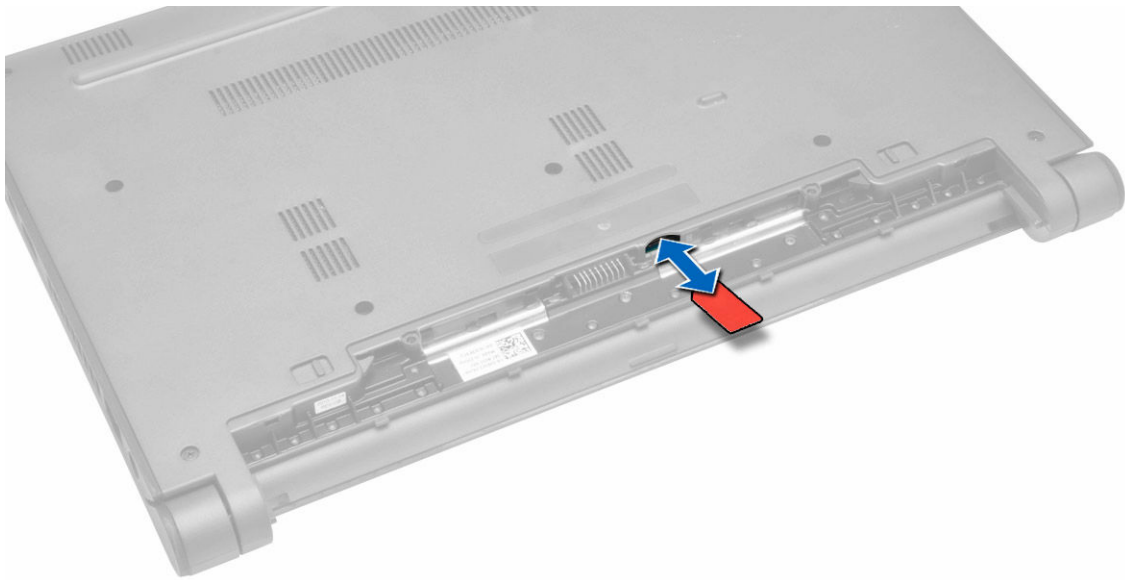
1. Rikta in båda sidorna av batteriet med batterifacket.
2. Skjut in batteriet i dess plats tills batteriet klickar fast på plats.

✍ OBS: Om batteriet inte sitter ordentligt ska du upprepa installationen.

3. Följ anvisningarna i [När du har arbetat inuti datorn](#).

Ta bort modulen för abonnemangsidentitet (SIM)

1. Följ anvisningarna i *Innan du arbetar inuti datorn*.
2. Ta bort batteriet.
3. Tryck inåt för att lossa SIM-kortet och dra ut SIM-kortet och ta bort det från datorn.

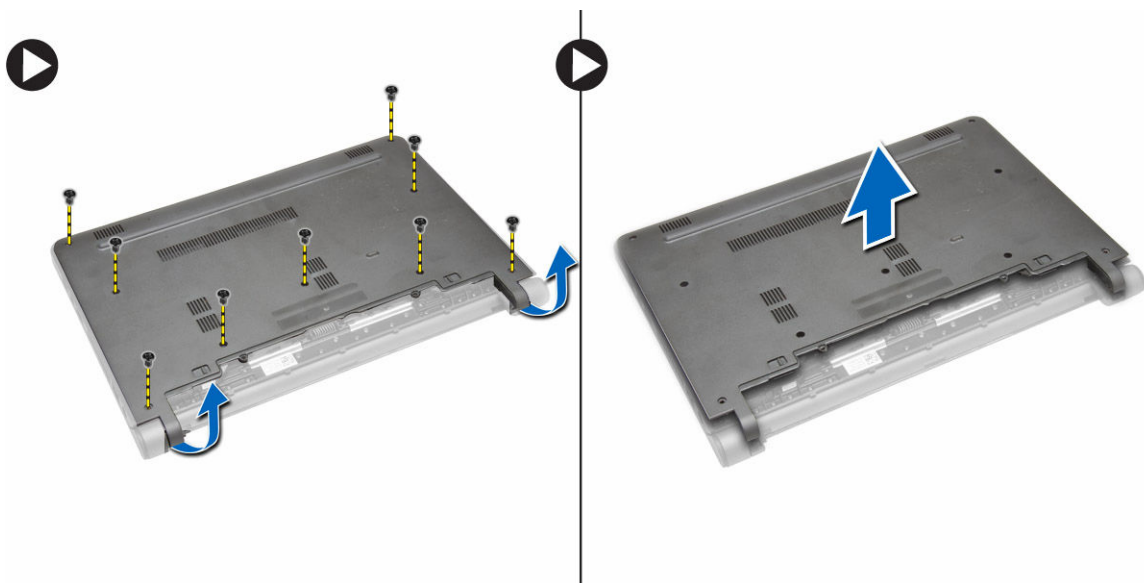


Installera SIM-kortet

1. För in SIM-kortet i kortplatsen på datorn och tryck tills det snäpper på plats.
2. Installera batteriet.
3. Följ anvisningarna i *När du har arbetat inuti datorn*.

Ta bort kåpan

1. Följ anvisningarna i *Innan du arbetar inuti datorn*.
2. Ta bort batteriet.
3. Utför följande steg för att ta bort kåpan från datorn:
 - a. Ta bort skruvarna som håller fast kåpan i datorn.
 - b. Bänd i kanterna på kåpan och ta bort kåpan från datorn.

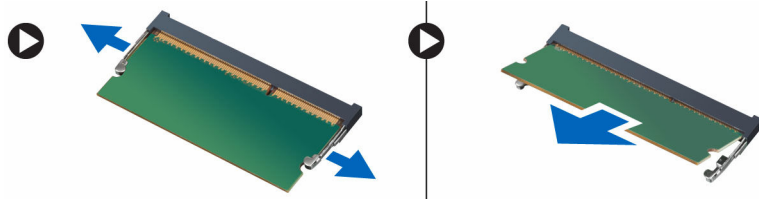


Installera kåpan

1. Rikta in kanterna på kåpan med datorn och tryck på den på datorn tills den snäpper på plats.
2. Dra åt skruvarna som håller fast kåpan i datorn.
3. Installera batteriet.
4. Följ anvisningarna i *När du har arbetat inuti datorn*.

Ta bort minnet

1. Följ anvisningarna i *Innan du arbetar inuti datorn*.
2. Ta bort:
 - a. batteriet
 - b. kåpan
3. Utför följande steg för att ta bort minnesmodulerna från datorn.
 - a. Bänd bort fästklämmorna från minnesmodulerna tills minnesmodulerna hoppar upp.
 - b. Ta bort minnesmodulerna från datorn.

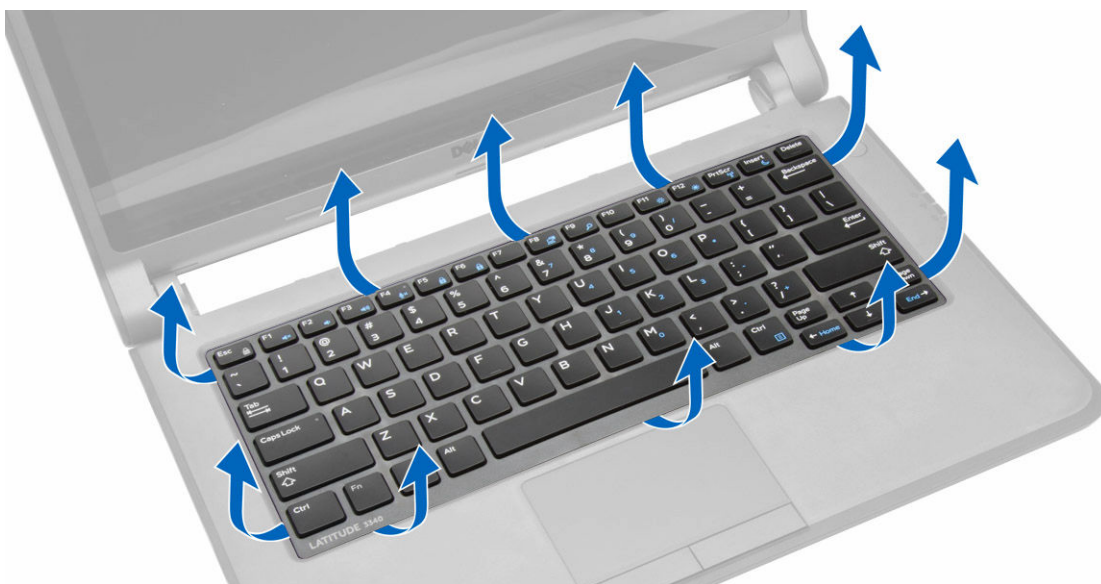


Installera minnet

1. För in minnesmodulen i minnessockeln och tryck tills minnet klickar fast på plats.
2. Installera:
 - a. kåpan
 - b. batteriet
3. Följ anvisningarna i *När du har arbetat inuti datorn*.

Ta bort tangentbordsramen

1. Följ anvisningarna i *Innan du arbetar inuti datorn*.
2. Bänd upp tangentbordsramen, starta vid botten och fortsätt mot den översta kanten.



3. Ta bort tangentbordsramen från datorn.



Installera tangentbordsramen

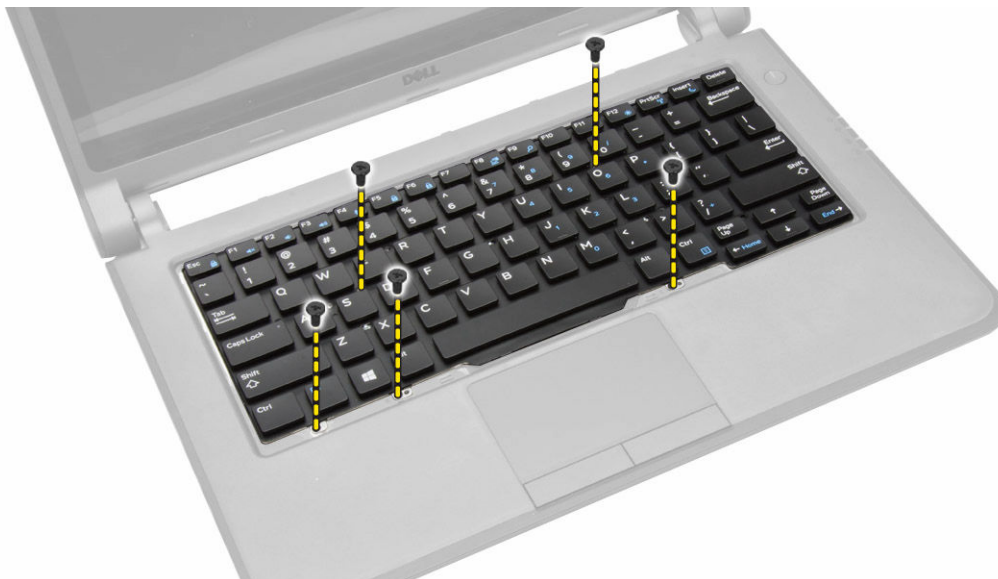
1. Rikta in tangentbordsramen med dess fack.
2. Tryck längs sidorna på tangentbordsramen till den snäpper på plats.
3. Följ anvisningarna i *När du har arbetat inuti datorn*.

 **OBS:** Du kanske även måste trycka på mitten av tangentbordsramen för att sätta fast den ordentligt.

Ta bort tangentbordet

1. Följ anvisningarna i *Innan du arbetar inuti datorn*.
2. Ta bort:
 - a. batteriet
 - b. tangentbordsramen

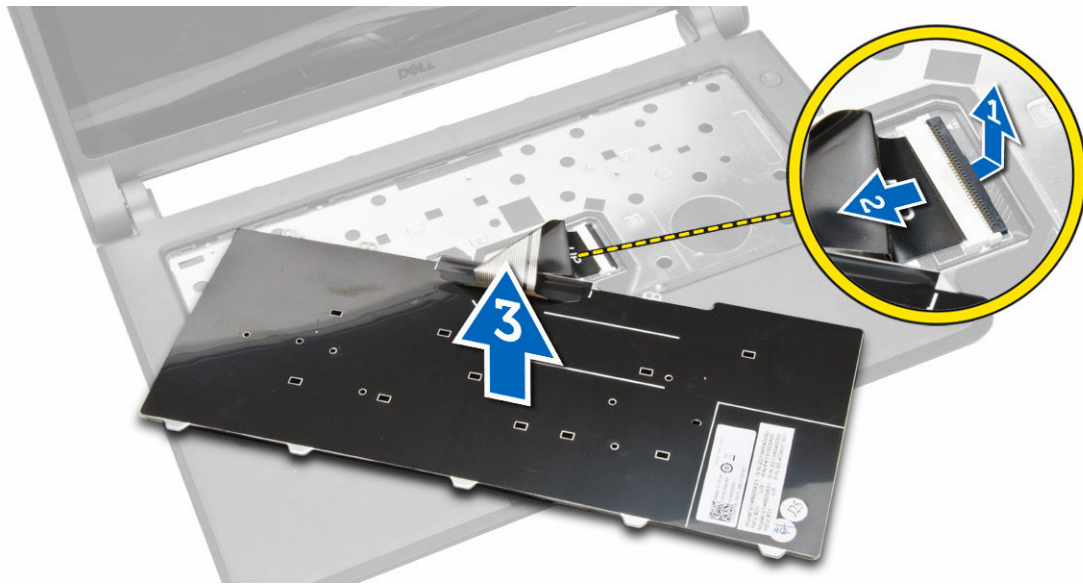
3. Ta bort skruvarna som håller fast tangentbordet i datorn.



4. Skjut ned [1] och lyft upp [2] tangentbordet från datorn så att du kommer åt tangentbordskabeln.



5. Vänd på tangentbordet, koppla bort tangentbordskabeln från kontakten och ta bort tangentbordet från datorn..

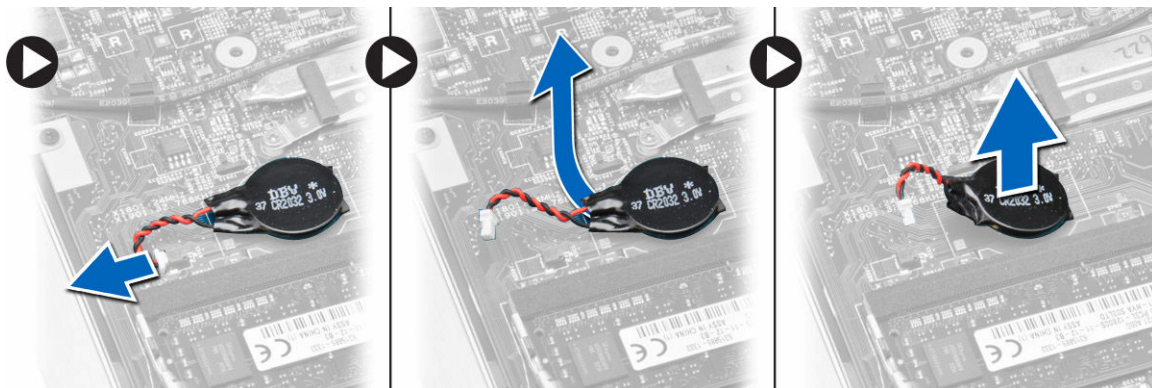


Installera tangentbordet

1. Anslut tangentbordskabeln till kontakten på datorn.
2. Vänd på tangentbordet och sätt det på plats.
3. Dra åt skruvarna som håller fast tangentbordet i datorn.
4. Installera:
 - a. tangentbordsramen
 - b. batteriet
5. Följ anvisningarna i *När du har arbetat inuti datorn*.

Ta bort knappcellsbatteriet

1. Följ anvisningarna i *Innan du arbetar inuti datorn*
2. Ta bort:
 - a. batteriet
 - b. kåpan
3. Utför följande steg för att ta bort knappcellsbatteriet från datorn:
 - a. Koppla bort knappcellsbatteriets kabel från moderkortet.
 - b. Dra bort knappcellsbatteriet från den självhäftande ytan under moderkortet.
 - c. Ta bort knappcellsbatteriet från moderkortet.

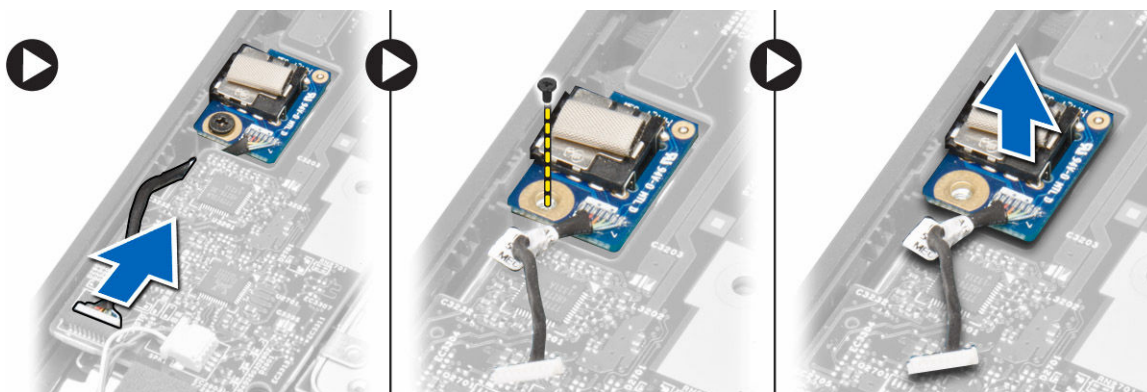


Installera knappcellsbatteriet

1. Anslut knappcellsbatterikabeln till moderkortet.
2. Sätt fast knappcellsbatteriet på självhäftande ytan på moderkortet.
3. Installera:
 - a. kåpan
 - b. batteriet
4. Följ anvisningarna i *När du har arbetat inuti datorn*.

Ta bort ljudkontaktkortet

1. Följ anvisningarna i *Innan du arbetar inuti datorn*.
2. Ta bort:
 - a. batteriet
 - b. kåpan
3. Utför följande steg för att ta bort ljudkontaktkortet från datorn:
 - a. Koppla bort kabeln för ljudkontaktkortet från moderkortet.
 - b. Ta bort skruven som håller fast ljudkontaktkortet i datorn.
 - c. Lyft upp och ta bort ljudkontaktkortet från datorn.



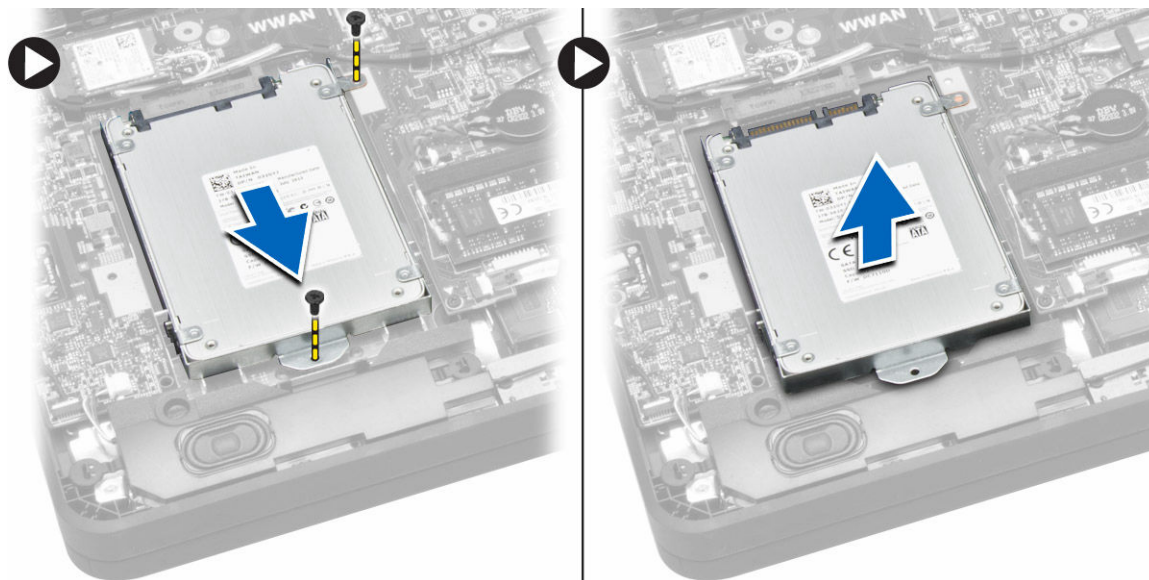
Installera ljudkontaktkortet

1. Placera ljudkontaktkortet i sitt fack på datorn.
2. Dra åt skruven som håller fast ljudkontaktkortet i datorn.
3. Anslut kabeln för ljudkontaktkortet till moderkortet.
4. Installera:
 - a. kåpan
 - b. batteriet
5. Följ anvisningarna i *När du har arbetat inuti datorn*.

Ta bort hårddisken

1. Följ anvisningarna i *Innan du arbetar inuti datorn*.
2. Ta bort:
 - a. batteriet
 - b. kåpan
3. Utför följande steg för att ta bort hårddisken från datorn:

- a. Ta bort skruvarna som håller fast hårddisken i datorn. Skjut på hårddisken så att den kopplas bort från kontakten på moderkortet.
- b. Lyft och ta bort hårddisken från datorn.

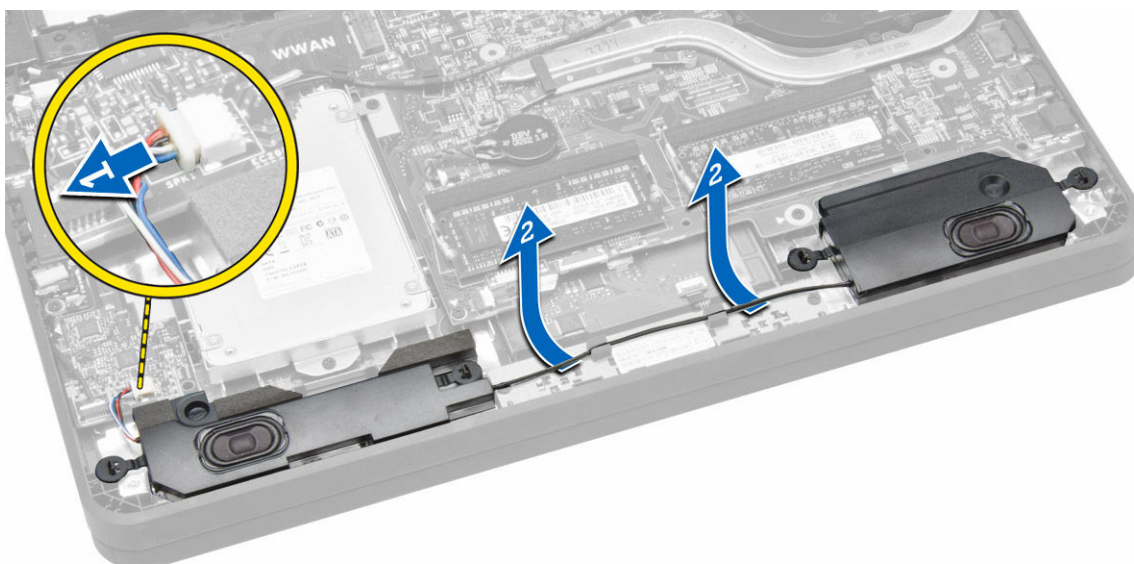


Installera hårddisken

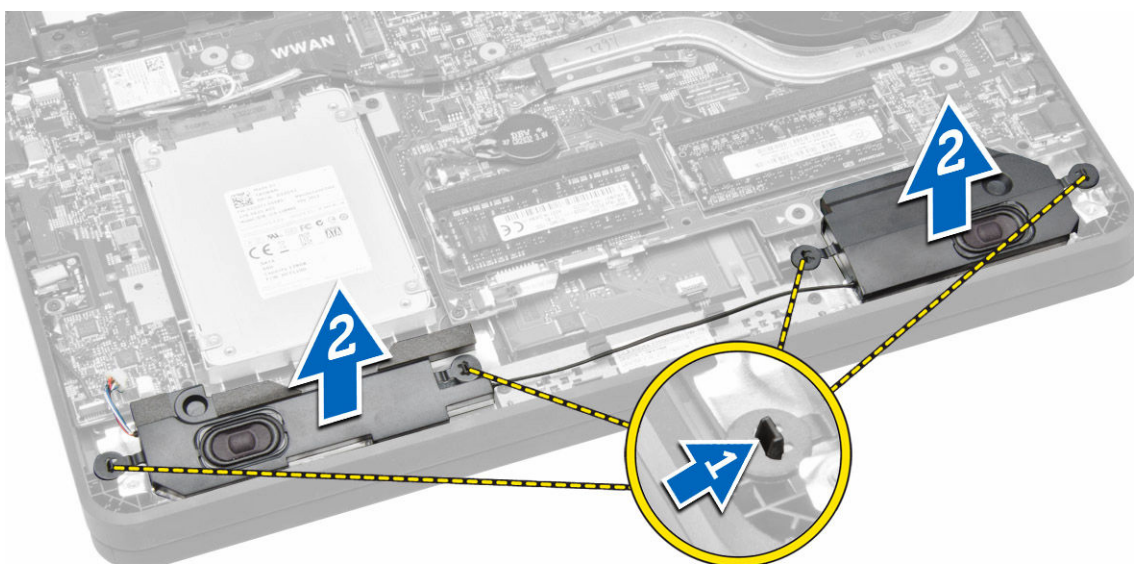
1. Rikta in hårddisken med facket i datorn.
2. Skjut in hårddisken i dess kontakt på moderkortet.
3. Dra åt skruvarna som håller fast hårddisken i datorn.
4. Installera:
 - a. kåpan
 - b. batteriet
5. Följ anvisningarna i *När du har arbetat inuti datorn*.

Ta bort högtalarna

1. Följ anvisningarna i *Innan du arbetar inuti datorn*.
2. Ta bort:
 - a. batteriet
 - b. kåpan
3. Koppla bort högtalarkabeln från moderkortet [1]. Trä ut högtalarkabeln från kanalerna på datorn [2].



4. Lossa högtalarflikarna från hållarna på datorn[1]. Lyft upp och ta bort högtalarna från datorn [2].



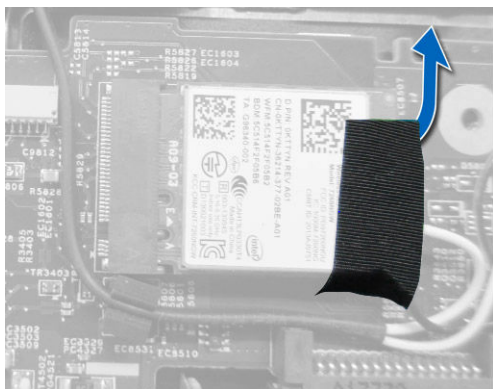
Installera högtalarna

1. Sätt högtalarna på plats dra kabeln genom kanalerna.
2. Tryck högtalarna nedåt tills flikarna på högtalarna snäpper fast på hållarna i datorn.
3. Anslut högtalarkabeln till moderkortet.
4. Installera:
 - a. kåpan
 - b. batteriet
5. Följ anvisningarna i *När du har arbetat inuti datorn*.

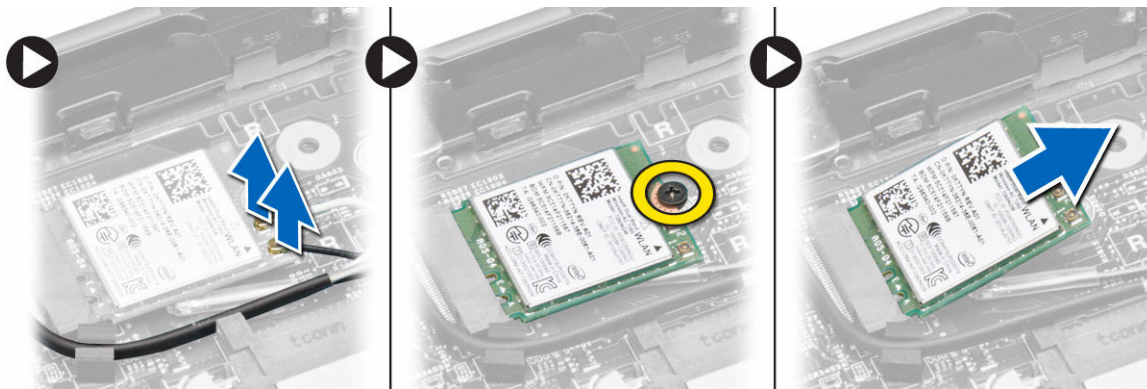
Ta bort kortet för trådlöst lokalt nätverk (WLAN)

1. Följ anvisningarna i *Innan du arbetar inuti datorn*.
2. Ta bort:

- a. batteriet
 - b. kåpan
3. Ta bort tejpens som håller fast antennkablarna på WLAN-kortet.



4. Utför följande steg för att ta bort WLAN-kortet:
 - a. Koppla bort antennkablarna från WLAN-kortet.
 - b. Ta bort skruven som håller fast WLAN-kortet i moderkortet.
 - c. Ta bort WLAN-kortet från datorn.



Installera WLAN kortet

1. Sätt i WLAN-kortet i kontakten på moderkortet.
2. Tryck WLAN-kortet nedåt och dra åt skruven som håller fast WLAN-kortet i datorn.
3. Anslut antennkablarna till respektive kontakter enligt markeringarna på WLAN-kortet.
4. Sätt fast tejpens så att den håller fast antennkablarna på WLAN-kortet.
5. Installera:
 - a. kåpan
 - b. batteriet
6. Följ anvisningarna i *När du har arbetat inuti datorn*.

Ta bort kortet för trådlöst globalt nätverk (WWAN)

1. Följ anvisningarna i *Innan du arbetar inuti datorn*.
2. Ta bort:
 - a. batteriet
 - b. kåpan
3. Ta bort tejpens som håller fast antennkablarna på WWAN-kortet.



4. Utför följande steg för att ta bort WWAN-kortet:
 - a. Koppla bort antennkablarna från WWAN-kortet.
 - b. Ta bort skruven som håller WWAN-kortet på plats i datorn.
 - c. Ta bort WWAN-kortet från datorn.



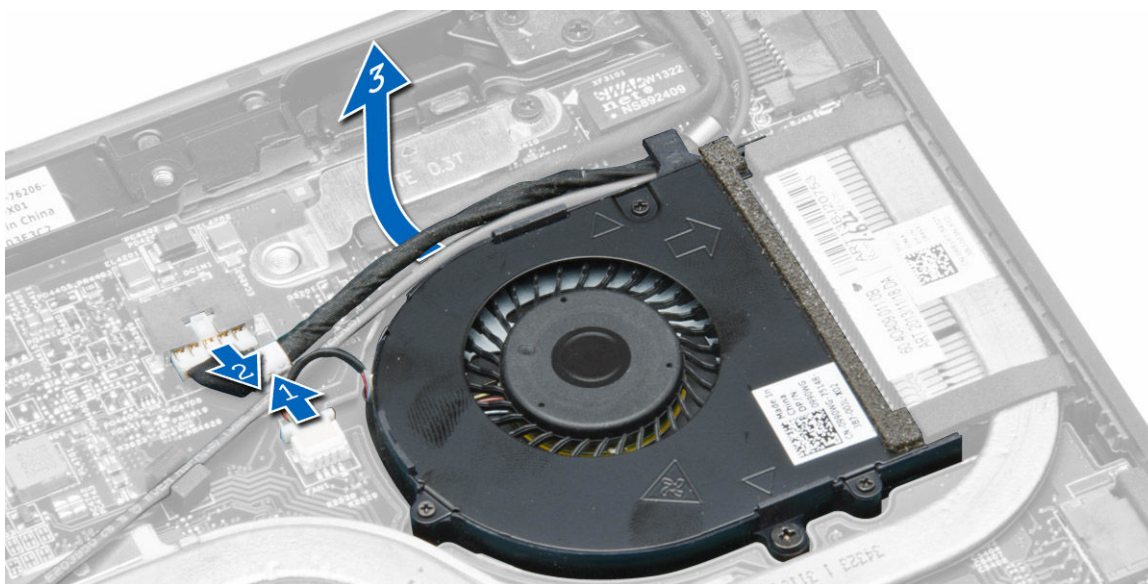
Installera WWAN-kortet

1. Sätt i WWAN-kortet i kontakten på datorn.
2. Tryck WWAN-kortet nedåt och dra åt skruven som håller fast WWAN-kortet i datorn.
3. Anslut antennkablarna till respektive kontakter enligt markeringarna på WWAN-kortet.
4. Sätt fast tejpens så att den håller fast antennkablarna på WWAN-kortet.
5. Installera:
 - a. kåpan
 - b. batteriet
6. Följ anvisningarna i *När du har arbetat inuti datorn*.

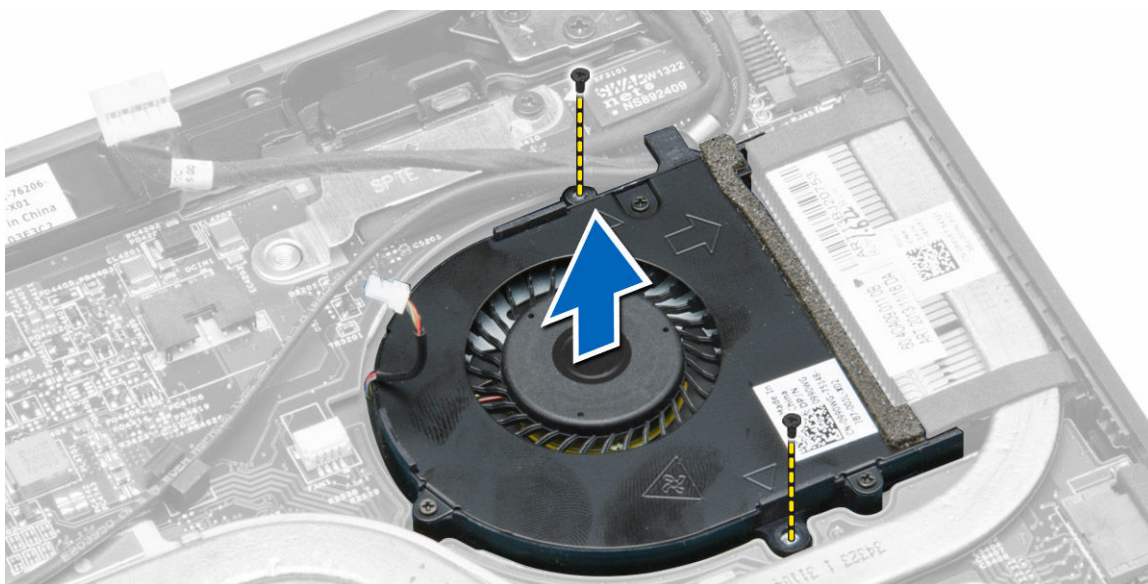
Ta bort systemfläkten

1. Följ anvisningarna i *Innan du arbetar inuti datorn*.
2. Ta bort:
 - a. kåpan
 - b. batteriet
3. Utför följande steg för att ta bort systemfläkten:
 - a. Koppla bort systemfläktkblan [1] och strömkabeln [2] från moderkortet.
 - b. Trä ut strömkabeln från hållaren så att du kommer åt skruven för systemfläkten [3].

 **OBS:** Det är inte nödvändigt att koppla bort strömkabeln. För att underlätta avlägsnandet av systemfläkten rekommenderar vi att strömkabeln kopplas bort.



c. Ta bort skruvarna som håller fast systemfläkten i datorn. Lyft bort systemfläkten från datorn.

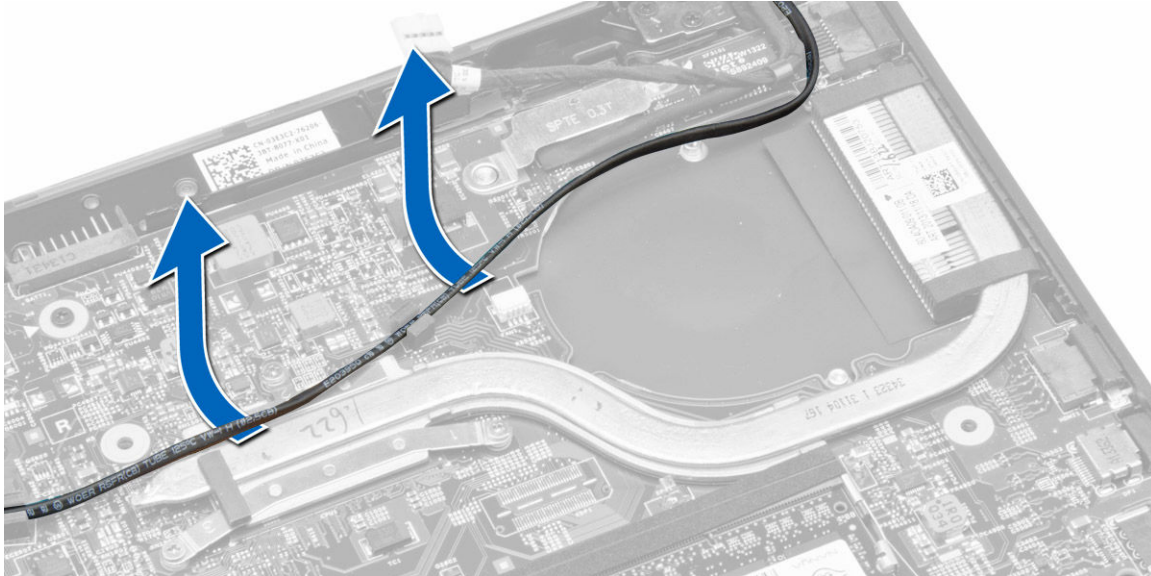


Installera systemfläkten

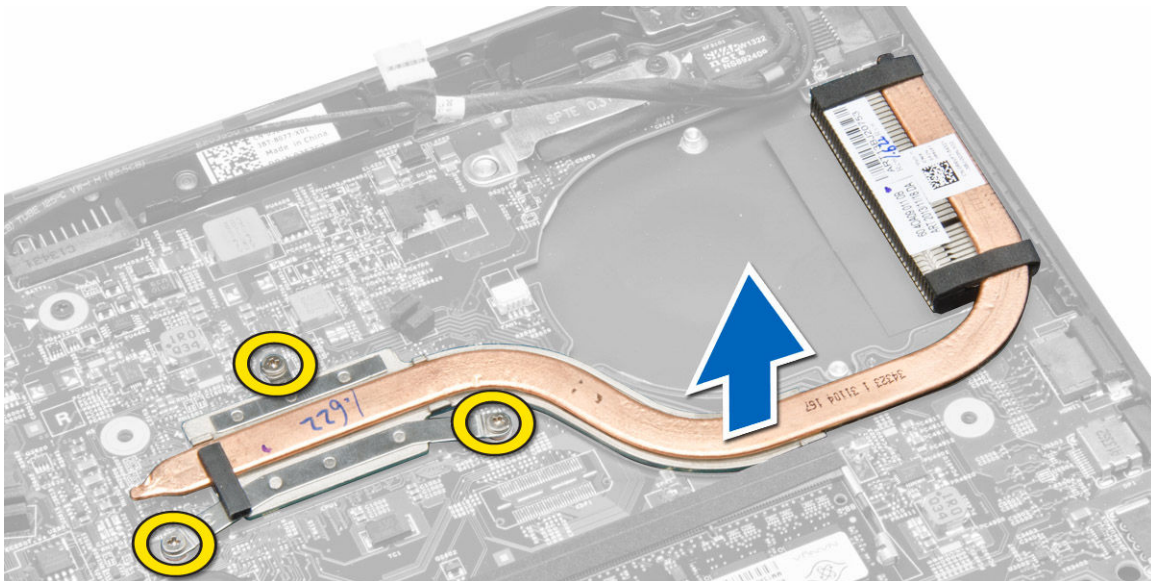
1. Utför följande steg för att installera systemfläkten:
 - a. Placera systemfläkten i sitt fack på datorn.
 - b. Anslut systemfläktkabeln och strömkabeln till moderkortet.
 - c. Dra åt skruvarna som håller fast systemfläkten i datorn.
 - d. Dra strömkabeln till dess hållare i datorn.
2. Installera:
 - a. batteriet
 - b. kåpan
3. Följ anvisningarna i *När du har arbetat inuti datorn*.

Ta bort kylflänsen

1. Följ anvisningarna i *Innan du arbetar inuti datorn*.
2. Ta bort:
 - a. batteriet
 - b. kåpan
 - c. systemfläkt
3. Trä ut WLAN-antennkablarna från kanelerna på moderkortet.



4. Lossa fästskruvorna som håller fast kylflänsen i datorn och ta bort kylflänsen från datorn.



Installera kylflänsen

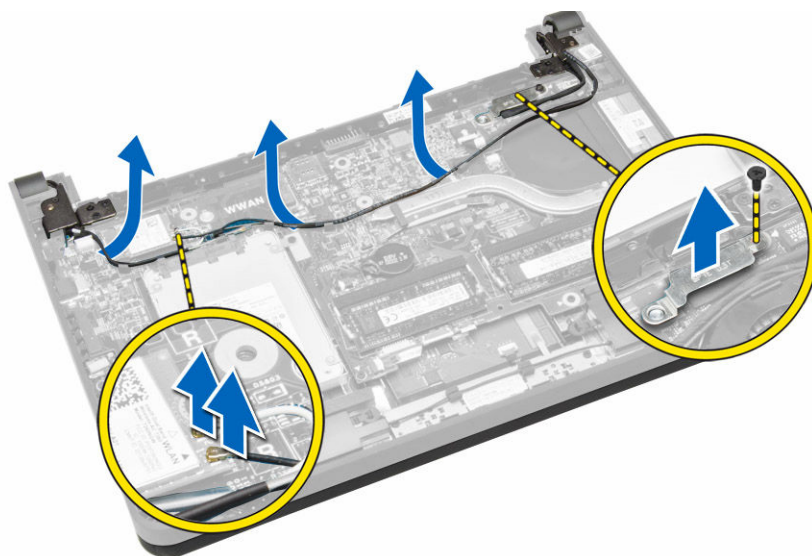
1. Sätt kylflänsen på plats på datorn.
2. Dra åt fästskruvorna som håller fast kylflänsen mot moderkortet.
3. Trä WLAN-antennkablarna längs deras kanaler på moderkortet



4. Installera:
 - a. systemfläkten
 - b. kåpan
 - c. batteriet
5. Följ anvisningarna i *När du har arbetat inuti datorn.*

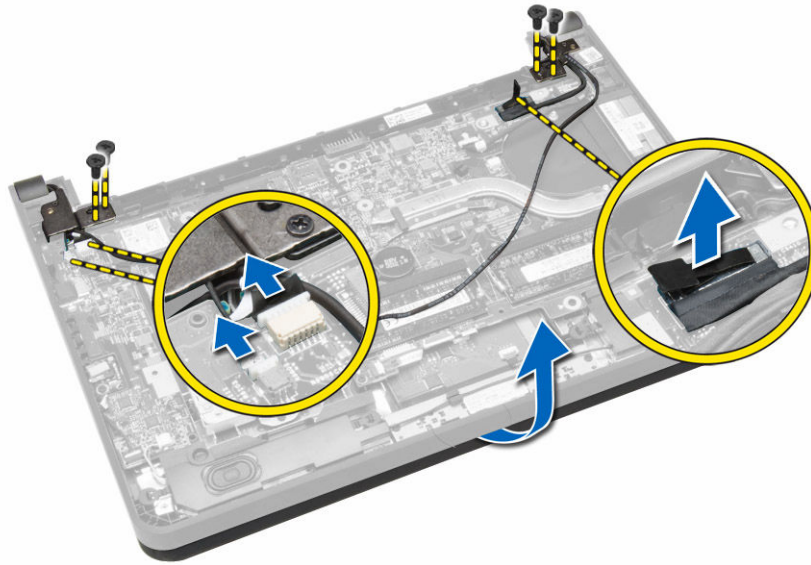
Ta bort bildskärmsmonteringen

1. Följ anvisningarna i *Innan du arbetar inuti datorn.*
2. Ta bort:
 - a. batteriet
 - b. kåpan
3. Utför följande steg:
 - a. Koppla bort antennkablarna från WLAN-kortet. Trä ut antennkablarna från WLAN-kortet.
 - b. Ta bort skruven som håller fast fästet över bildskärmskabeln och ta bort fästet.
 - c. Koppla bort bildskärmskabeln från moderkortet.



4. Utför följande steg:
 - a. Koppla bort kablarna för pekskärmen, nätverkskontakten och bildskärmen.
 - b. Ta bort skruvarna som håller fast bildskärmsgångjärnen i handledsstödet.
 - c. Lyft bort handledsstödet från bildskärmsmonteringen.

⚠ VIKTIGT!: Lyft sakta upp handledsstödet så att inte bildskärmsmonteringen skadas.



5. Skjut bort handledsstödet så att bildskärmsmonteringen frigörs.

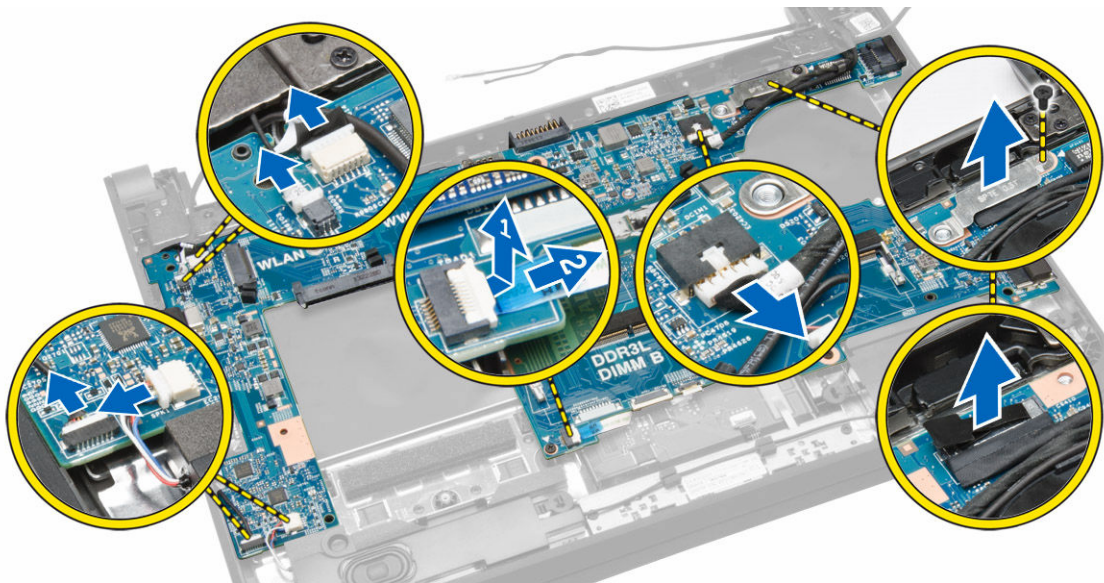


Installera bildskärmsmonteringen

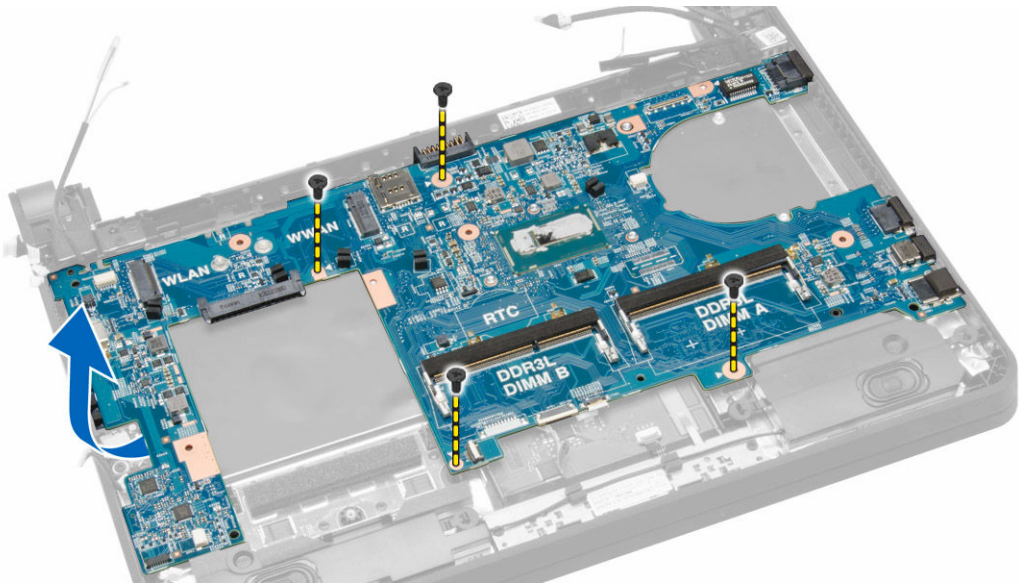
1. Justera in handledsstödet på bildskärmsmonteringen.
2. Dra åt skruvarna som håller fast bildskärmsgångjärnen i handledsstödet.
3. Anslut följande kablar:
 - a. pekskärmen
 - b. nätverkskontakt
 - c. bildskärmen
4. Rikta in fästet över bildskärmskabeln och dra åt skruven som håller fast fästet i datorn.
5. Anslut antennkablar till WLAN-kortet och dra dem längs kanalerna på datorn.
6. Installera:
 - a. batteriet
 - b. kåpan
7. Följ anvisningarna i *När du har arbetat inuti datorn*.

Ta bort moderkortet

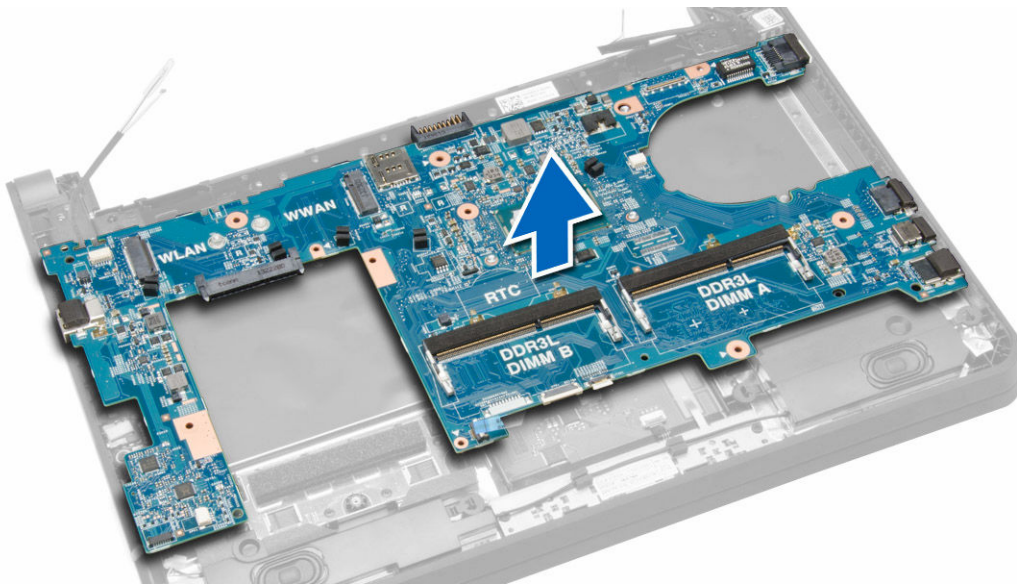
1. Följ anvisningarna i *Innan du arbetar inuti datorn*.
2. Ta bort:
 - a. SD-kortet
 - b. batteriet
 - c. SIM-kortet
 - d. kåpan
 - e. minnet
 - f. tangentbordsramen
 - g. tangentbordet
 - h. knappcellsbatteriet
 - i. ljudkontaktkortet
 - j. hårddisken
 - k. WLAN-kortet
 - l. WWAN-kortet
 - m. systemfläkten
 - n. kylflänsen
3. Koppla bort följande kablar från moderkortet:
 - a. pekskiva
 - b. ljudanslutning
 - c. högtalare
 - d. pekskärm
 - e. nätverkskontakt
 - f. fäste för bildskärmskabel och bildskärm
 - g. strömförsörjning



4. Ta bort skruvarna som håller fast moderkortet i chassit.



5. Lyft upp och ta bort moderkortet från chassit.



Installera moderkortet

1. Sätt tillbaka moderkortet på chassit.
2. Dra åt skruvarna så att moderkortet hålls fast i chassit.
3. Anslut följande kablar till kontakterna på moderkortet:
 - a. strömförsörjning
 - b. fäste för bildskärmskabel och bildskärm
 - c. nätverkskontakt
 - d. pekskärmen
 - e. högtalare
 - f. ljudanslutning
 - g. pekskiva
4. Installera:
 - a. kylflänsen

- b. systemfläkten
- c. WWAN-kortet
- d. WLAN-kortet
- e. hårddisken
- f. ljudkontaktkortet
- g. knappcellsbatteriet
- h. tangentbordet
- i. tangentbordsramen
- j. minnesmodulerna
- k. kåpan
- l. SIM-kortet
- m. batteriet
- n. SD-kortet

5. Följ anvisningarna i *När du har arbetat inuti datorn*.

Systeminstallationsprogrammet

Med systeminstallationsprogrammet kan du hantera maskinvaran i datorn och ange alternativ för BIOS-nivåer. Från systeminstallationsprogrammet kan du:

- Ändra NVRAM-inställningarna när du har lagt till eller tagit bort maskinvara
- Visa systemets maskinvarukonfiguration
- Aktivera eller inaktivera inbyggda enheter
- Sätta gränsvärden för prestanda och strömhantering
- Hantera datorsäkerheten

Startsekvens

Med startsekvensen kan du förbigå den startsekvens som är definierad i systeminstallationsprogrammet och starta direkt från en specificerad enhet (till exempel optisk enhet eller hårddisk). Under självtestet vid strömtillslag (POST), när Dell-logotypen visas kan du:

- Starta systeminstallationsprogrammet genom att trycka på tangenten <F2>
- Öppna engångsstartmenyn genom att trycka på tangenten <F12>

Engångsstartmenyn visar de enheter som du kan starta från inklusive diagnostikalternativet. Alternativerna i startmenyn är:

- Borttagbar enhet (om sådan finns)
- STXXXX-enhet

 **OBS: XXX anger numret på SATA-enheten.**

- Optisk enhet
- Diagnostik

 **OBS: Om du väljer Diagnostics (Diagnostik) visas skärmen ePSA diagnostics (ePSA-diagnostik).**

Startsekvensskärmen visar även alternativet att öppna systeminstallationsskärmen.

Navigeringstangenter


Följande tabell visar navigeringstangenterna i systeminstallationsprogrammet.

 **OBS: För de flesta alternativ i systeminstallationsprogrammet gäller att ändringar som görs sparas men träder inte i kraft förrän systemet startas om.**

Tabell 1. Navigeringstangenter

Tangenter	Navigering
Upp-pil	Går till föregående fält.
Ned-pil	Går till nästa fält.
<Retur>	Gör att du kan välja ett värde i det markerade fältet (om sådana finns) eller följer länken i fältet.
Mellanslag	Visar eller döljer en nedrullningsbar meny, om sådan finns.




Tangenter	Navigation
<Tabb>	Går till nästa fokuserade område.
	 OBS: Endast för webbläsare med standardgrafik.
<Esc>	Går till föregående sida tills huvudskärmen visas. När du trycker på <Esc> i huvudskärmen blir du ombedd att spara osparade ändringar och starta om systemet.
<F1>	Visar hjälpfilen för systeminstallationsprogrammet.

Alternativ i systeminstallationsprogrammet



 **OBS: Beroende på datorn och dess installerade enheter visas kanske inte alla objekt som beskrivs i det här avsnittet.**

Tabell 2. General (allmänt)

Alternativ	Beskrivning
System Information	I det här avsnittet beskrivs de primära maskinvarufunktionerna i datorn. <ul style="list-style-type: none"> System Information (systeminformation) Memory Information (minnesinformation) Processor Information (processorinformation) Device Information (enhetsinformation)
Battery Information	Visar batteriets laddningsstatus.
Boot Sequence	Här kan du ändra ordningen i vilken datorn försöker hitta ett operativsystem. Alla alternativ är markerade. <ul style="list-style-type: none"> Windows Boot Manager UEFI LITEONIT LCS-128M6S 2,57 mm XX GB. <p> OBS: XX hänvisar till storleken på hårddisken.</p> <p>Du kan även använda Boot List Option (alternativ för startlista). Alternativen är:</p> <ul style="list-style-type: none"> Legacy (tidigare) UEFI (standardinställning)
Advanced Boot Options	Gör det möjligt att aktivera äldre alternativa ROM under UEFI startläget.
Date/Time	Här kan du ändra datum och tid.

Tabell 3. System Configuration (systemkonfiguration)

Alternativ	Beskrivning
Integrated NIC	Här kan du konfigurera den inbyggda nätverksstyrenheten. Alternativen är: <ul style="list-style-type: none"> Disabled (inaktiverad) Enabled (aktiverad) Enabled w/PXE (aktiverad med PXE) (standardinställning) Enabled UEFI Network Stack (aktiverad med UEFI-nätverksstack)

Alternativ	Beskrivning
SATA Operation	<p> OBS: Det här alternativet är inaktiverat som standard. Om du aktiverar detta alternativ installeras de tillgängliga UEFI-nätverksprotokollen, dessa protokoll gör det möjligt för nätverksfunktionerna före operativsystemet och i operativsystemet att använda de aktiverade nätverkskortet. Du måste inaktivera Enabled w/PXE (aktiverad med PXE) för att använda detta alternativ.</p> <p>Här kan du konfigurera den inbyggda SATA-hårddiskstyrenheten. Alternativerna är:</p> <ul style="list-style-type: none"> · Disabled (inaktiverad) · AHCI (standardinställning)
Drives	<p> OBS: SATA är konfigurerad att stödja AHCI-läge.</p> <p>Här kan du konfigurera de installerade SATA-enheterna. Alternativet är:</p> <ul style="list-style-type: none"> · SATA-0 <p>Standardinställning: Enheten är aktiverad.</p>
SMART Reporting	<p>Det här fältet styr om hårddiskfel för inbyggda enheter rapporteras under systemstart. Tekniken är en del av SMART-specifikationen (Self Monitoring Analysis and Reporting Technology - Teknik för självövervakning och rapportering).</p> <ul style="list-style-type: none"> · Enable SMART Reporting (aktivera SMART-rapportering) - Det här alternativet är inaktiverat som standard.
USB Configuration	<p>Här kan du definiera USB-konfigurationen. Alternativerna är:</p> <ul style="list-style-type: none"> · Enable Boot Support (aktivera startstöd) · Enable External USB Port (aktivera extern USB-port) · Enable USB 3.0 Controller (aktivera USB 3.0-styrenhet) <p>Standardinställning: alla alternativ är aktiverade.</p>
USB PowerShare	<p>Här kan du konfigurera beteendet hos USB PowerShare-funktionen. Alternativet är inaktiverat som standard.</p> <ul style="list-style-type: none"> · Enable USB PowerShare (aktivera USB PowerShare)
Audio	<p>Med det här alternativet kan du aktivera eller inaktivera den inbyggda ljudstyrenheten.</p> <ul style="list-style-type: none"> · Enable Audio (aktivera ljud) (standardinställning)
Unobtrusive Mode	<p>När alternativet är aktiverat och du trycker på <Fn> + stängs allt ljud och ljus av i systemet. <Fn> + för att återställa normal drift.</p>









Alternativ	Beskrivning
	<ul style="list-style-type: none"> · Aktivera Unobtrusive Mode <p>Som standard är det inaktiverat.</p> <p>Här kan du aktivera eller inaktivera olika kortenheter. Alternativen är:</p> <ul style="list-style-type: none"> · Enable Microphone (aktivera mikrofon) · Enable Hard Drive Free Fall Protection (aktivera frifallsskydd för hårddisk) · Enable Camera (aktivera kamera) · Enable Media Card (aktivera mediakort) · Disable Media Card (inaktivera mediakort) <p>Standardinställning: Alla enheter är aktiverade.</p>
Miscellaneous Devices	

Tabell 4. Video (bild)

Alternativ	Beskrivning
LCD Brightness	Här kan du ställa in panelens ljusstyrka när omgivningssensorn är avstängd.


Tabell 5. Security (säkerhet)

Alternativ	Beskrivning
Admin Password	<p>Här kan du ange, ändra eller radera administratörslösenordet.</p> <ul style="list-style-type: none">  OBS: Du måste ställa in administratörslösenordet först om ett administratörslösenord används tillsammans med ett systemlösenord och/eller hårddisklösenord  OBS: Lösenordsändringar träder ikraft direkt.  OBS: Om du raderar administratörslösenordet så raderas även systemlösenordet och hårddisklösenordet.  OBS: Lösenordsändringar träder ikraft direkt. <p>Standardinställning: Ej inställt</p>
System Password	<p>Här kan du ange, ändra eller radera systemlösenordet.</p> <ul style="list-style-type: none">  OBS: Lösenordsändringar träder ikraft direkt. <p>Standardinställning: Ej inställt</p>
Internal HDD-0 Password	<p>Här kan du ange, ändra eller radera administratörslösenordet.</p> <p>Standardinställning: Ej inställt</p>
Strong Password	<p>Här kan du aktivera funktionen så att lösenord alltid måste vara starka.</p> <p>Standardinställning: Enable Strong Password (aktivera starkt lösenord) är inaktiverat.</p>
Password Configuration	Du kan definiera längden på lösenordet. Min = 4 , max = 32
Password Bypass	<p>Här kan du aktivera eller inaktivera lösenordsförbigången för systemlösenordet och lösenordet för den interna hårddisken. Alternativen är:</p> <ul style="list-style-type: none"> · Disabled (inaktiverad) (standardinställning) · Reboot bypass (förbigå omstart)
Password Change	<p>Här kan du aktivera eller inaktivera tillståndet att ändra systemlösenordet och lösenordet för den interna hårddisken när det finns ett administratörslösenord.</p>

Alternativ	Beskrivning
	Standardinställning: Allow Non-Admin Password Changes (tillåt ändringar av icke-administratörslösenord) är inte valt.
Non-Admin Setup Changes	Här kan du bestämma om ändringar av inställningsalternativ är tillåtet när ett administratörslösenord ställs in. Alternativet är inaktiverat. <ul style="list-style-type: none"> · Här kan du ändra omkopplare för trådlös kommunikation
Computrace	Här kan du aktivera eller inaktivera tillvalsprogrammet Computrace. Alternativerna är: <ul style="list-style-type: none"> · Deactivate (avaktivera) (standardinställning) · Disable (inaktivera) · Activate (aktivera) <p> OBS: Alternativerna för aktivera och inaktivera aktiverar respektive inaktiverar funktionen permanent och inga ytterligare ändringar tillåts.</p>
CPU XD Support	Här kan du aktivera processorns Execute Disable-läge. Standardinställning: Enable CPU XD Support (aktivera CPU XD-support)
OROM Keyboard Access	Här kan du ställa in ett alternativ så att skärmen för konfiguration av tillvals-ROM kan öppnas med snabbtangenter vid start. Alternativerna är: <ul style="list-style-type: none"> · Enable (aktivera) (standardinställning) · One Time Enable (aktivera en gång) · Disable (inaktivera)
Admin Setup Lockout	Här kan du förhindra att användare öppnar systeminstallationsprogrammet när ett administratörslösenord är satt. Standardinställning: Disabled (inaktiverad)

Tabell 6. Secure Boot (säker start)

Alternativ	Beskrivning
Secure Boot Enable	Här kan du aktivera eller inaktivera säker start. Alternativerna är: <ul style="list-style-type: none"> · Disabled (inaktiverad) · Enabled (aktiverad) (standardinställning)
Expert Key Management	Här kan du manipulera databaserna för säkerhetsnyckeln endast om systemen står i Custom Mode (anpassat läge). Alternativet Enable Custom Mode (Aktivera anpassat läge) har avaktiverats som standard. Alternativerna är: <ul style="list-style-type: none"> · PK · KEK · db · dbx <p>Om Custom Mode (anpassat läge) aktiveras visas de relevanta alternativen för PK, KEK, db, och dbx. Alternativerna är:</p> <ul style="list-style-type: none"> · Save to File (spara till fil) – Sparar nyckeln till en fil som väljs av användaren · Replace from File (ersätt från fil) – Ersätter den aktuella nyckeln med en nyckel från en fil som väljs av användaren


Alternativ	Beskrivning
	<ul style="list-style-type: none"> · Append from File (bifoga från fil) – Bifogar en nyckel till den aktuella databasen från en fil som väljs av användaren · Delete (ta bort) – Tar bort nyckeln som har valts · Reset All Keys (återställ alla nycklar) – Återställer till standardinställning · Delete All Keys (ta bort alla nycklar) – Tar bort alla nycklar <p> OBS: Om Custom Mode (anpassat läge) avaktiveras kommer alla ändringar som har gjorts att raderas och nycklarna återställs till standardinställningarna.</p>

Tabell 7. Performance (prestanda)

Alternativ	Beskrivning
Multi Core Support	<p>Det här fältet anger huruvida processorn har en eller alla kärnor aktiverade. Prestanda för vissa program förbättras med ytterligare kärnor. Det här alternativet är aktiverat som standard. Här kan du aktivera eller inaktivera flerkärnsupport för processorn. Alternativerna är:</p> <ul style="list-style-type: none"> · All (alla) (standardinställning) · 1 · 2
Intel SpeedStep	<p>Här kan du aktivera eller inaktivera Intel SpeedStep-funktionen.</p> <p>Standardinställning: Enable Intel SpeedStep (aktivera Intel SpeedStep-funktionen)</p>
C States Control	<p>Här kan du aktivera eller inaktivera de extra strömsparlägena för processorn.</p> <p>Standardinställning: Enable C states (aktivera C-tillstånd).</p>
Intel TurboBoost	<p>Här kan du aktivera eller inaktivera processornläget Intel TurboBoost.</p> <p>Standardinställning: Enable Intel TurboBoost (aktivera Intel TurboBoost-funktionen)</p>
Hyper-Thread Control	<p>Här kan du aktivera eller inaktivera hypertrådstyrning i processorn.</p> <p>Standardinställning: Enabled (aktiverad)</p>
Rapid Start Technology	<p>Med det här alternativet kan du aktivera eller inaktivera funktionen Intel Rapid Start vilken förbättrar batteriets livslängd genom att automatiskt sätta systemet i ett lågeffektsläge under viloläget efter en användardefinierad tid.</p> <ul style="list-style-type: none"> · Intel Rapid Start Feature · Övergång till Rapid Start med en timer

Alternativ	Beskrivning
	Standardinställning: Båda fälten är aktiverade

Tabell 8. Power Management (strömhantering)

Alternativ	Beskrivning
AC Behavior	Här kan datorn sättas på automatiskt när nätadaptern ansluts. Alternativet är inaktiverat. <ul style="list-style-type: none"> Wake on AC (aktivera vid nätström)
Auto On Time	Här kan du ange den tidpunkt när datorn ska starta automatiskt. Alternativen är: <ul style="list-style-type: none"> Disabled (inaktiverad) (standardinställning) Every day (varje dag) Weekdays (veckodagar) Select Days (vissa dagar)
USB Wake Support	Här kan USB-enheterna aktiveras så att de aktiverar datorn från viloläge. Alternativet är inaktiverat <ul style="list-style-type: none"> Enable USB Wake Support (aktivera stöd för USB-aktivering)
Wireless Radio Control	Här kan du styra WLAN- och WWAN-radion. Alternativen är: <ul style="list-style-type: none"> Control WLAN radio (kontrollera WLAN-radio) Control WWAN radio (kontrollera WWAN-radio) <p>Standardinställning: båda alternativen är inaktiverade.</p>
Wake on LAN/WLAN	Med det här alternativet kan datorn starta när det triggas av en special-LAN-signal. Aktivering från vänteläget påverkas inte av den här inställningen utan måste aktiveras i operativsystemet. Den här funktionen fungerar endast när datorn är ansluten till ett nätaggregat. <ul style="list-style-type: none"> Disabled (inaktiverat) - Systemet tillåts inte att starta från special-LAN-signaler när det tar emot en aktiveringssignal från LAN eller trådlöst LAN. (standardinställning) LAN Only (endast LAN) - Systemet kan slås på av special-LAN-signaler. WLAN Only (endast WLAN) LAN or WLAN (LAN eller WLAN) LAN med PXE Boot
Block Sleep	Här kan du blockera datorn från att gå in i strömsparläge. Alternativet är inaktiverat som standard. <ul style="list-style-type: none"> Block Sleep (S3)
Peak Shift	Peak Shift minimerar AC-förbrukningen under perioder med hög last. Alternativet är inaktiverat som standard.
Advance Battery Charge Configuration	Advanced Battery Charge minimerar batteriets hälsotillstånd samtidigt som det stöder hög användning under arbetsdagen. Alternativet är inaktiverat som standard.
Primary Battery Charge Configuration	Här kan du ändra konfigurationen för batteriladdningen. <ul style="list-style-type: none"> Adaptive (anpassningsbar) (standardinställning) Standard ExpressCharge Primarily AC use (främst AV-användning) Custom (anpassat) <p> OBS: Batteriinställningarna kanske inte är tillgängliga för alla batterityper. För att kunna aktivera det här alternativet måste Advanced Battery Charge Mode (avancerat batteriladdningsläge vara inaktiverat).</p>

Alternativ	Beskrivning
Intel Smart Connect Technology	Med den här funktionen kan du göra att systemet med jämna mellanrum känner av närliggande trådlösa anslutningar när den är i strömsparläge. Standardinställning: Enabled (aktiverad)

Tabell 9. POST Behavior (beteende under start)


Alternativ	Beskrivning
Adapter Warnings	Här kan du aktivera adaptervarningsmeddelanden när vissa strömadaptrar används. Alternativet är aktiverat som standard. <ul style="list-style-type: none"> • Enable Adapter Warnings (aktivera adaptervarningar)
Keypad	Välj en eller två metoder för att aktivera knappsatsen som är inbyggd i det interna tangentbordet. <ul style="list-style-type: none"> • Fn Key Only (endast Fn-tangent) (standardinställning) • By Numlock
Numlock Enable	Här kan du aktivera Numlock när systemet startar. Alternativet är aktiverat som standard.
Fn Key Emulation	Här kan du matcha <Scroll Lock>-tangentfunktionen för PS-2-tangentbordet med <Fn>-tangentfunktionen på ett inbyggt tangentbord. Alternativerna är aktiverade som standard. <ul style="list-style-type: none"> • Enable Fn Key Emulation (aktivera emulering av Fn-tangent)
Fn Lock Options	Med det här alternativet kan ange att snabbknapps-kombinationen <Fn> +<Esc> ska byta funktionen för <F1> – <F12> från standardfunktionerna till de sekundära funktionerna. <ul style="list-style-type: none"> • Fn Lock Hot Key (Fn låser snabbknapp) (standardinställning) <ul style="list-style-type: none"> – Standard (standardinställning) – Secondary (sekundär)
Fastboot	Här kan du öka hastigheten på startprocesser. Alternativerna är: <ul style="list-style-type: none"> • Minimal (standardinställning) • Thorough (grundlig) • Auto
Extend BIOS POST Time	Det här alternativet skapar en extra fördröjning vid start. På så sätt kan du se POST-statusmeddelandena. <ul style="list-style-type: none"> • 0 seconds (0 sekunder) (standardinställning) • 5 seconds (5 sekunder) • 10 seconds (10 sekunder)

Tabell 10. Virtualization Support (virtualiseringsstöd)

Alternativ	Beskrivning
Virtualization	Det här alternativet anger huruvida en VMM (Virtual Machine Monitor - Virtuellt maskinövervakning) kan använda den extra maskinvarukapaciteten genom Intels virtualiseringsteknik. <ul style="list-style-type: none"> • Enable Intel Virtualization Technology (aktivera Intel Virtualization-tekniken) (standardinställning)

Tabell 11. Wireless (trådlöst)

Alternativ	Beskrivning
Wireless Switch	Här kan du ange de trådlösa enheter som kan styras av omkopplaren för trådlös kommunikation. Alternativerna är:

Alternativ	Beskrivning
	<ul style="list-style-type: none"> · WWAN · Bluetooth · WLAN <p>Alla alternativ är aktiverade som standard.</p> <p> OBS: För operativsystemet Windows 8.1 styrs alternativet Wireless Switch (omkopplare för trådlös kommunikation) direkt av OS-drivrutinen. Därför påverkar inte den här inställningen funktionen hos omkopplaren för trådlös kommunikation..</p>
Wireless Device Enable	<p>Här kan du aktivera eller inaktivera interna trådlösa enheter. Alternativerna är:</p> <ul style="list-style-type: none"> · WWAN · Bluetooth · WLAN <p>Alla alternativ är aktiverade som standard.</p>
Lid-Mounted Wireless Activity LED	<p>Med det här fältet kan du styra funktionen hos aktivitetslysdioden för trådlöst som sitter på locket i systemet.</p> <ul style="list-style-type: none"> · Always Off (alltid av) · Led Indicates Wireless Activity (lysdioden indikerar trådlös aktivitet) (standardinställning)

Tabell 12. Maintenance (underhåll)

Alternativ	Beskrivning
Service Tag	Visar datorns servicenummer.
Asset Tag	Här kan du skapa en inventariebeteckning för systemet om den inte redan finns. Det här alternativet är inte inställt som standard.

Tabell 13. System Logs (systemloggar)

Alternativ	Beskrivning
BIOS Events	Visar BIOS-händelseloggen och låter dig rensa loggen. <ul style="list-style-type: none"> · Clear Log (rensa logg)
Thermal Events	Visar Thermal Events-loggen och låter dig rensa loggen. <ul style="list-style-type: none"> · Clear Log (rensa logg)
Power Events	Visar Power Events-loggen och låter dig rensa loggen. <ul style="list-style-type: none"> · Clear Log (rensa logg)

Uppdatera BIOS

Vi rekommenderar att du uppdaterar BIOS (systeminstallationsprogrammet) när moderkortet har bytts ut eller om det finns en uppdatering. För bärbara datorer ser du till att batteriet är fulladdat och anslutet till ett eluttag.

1. Starta om datorn.
2. Gå till dell.com/support.
3. Ange **Service Tag** (Servicenummer) eller **Express Service Code** (Expresskod) och klicka på **Submit** (Skicka).

 **OBS: För att lokalisera servicenumret, klicka på Where is my Service Tag? (Var är mitt servicenummer?)**

 **OBS: Om du inte hittar servicenumret klickar du på Detect My Produkt (Detektera min produkt). Gå vidare med anvisningarna på skärmen.**



4. Om du inte kan hitta servicenumret klickar du på Product Category (Produktkategori) för din dator.
5. Välj **Product Type** (Produkttyp) från listan.
6. Välj datormodell. Nu visas sidan **Product Support** (Produktsupport) för din dator.
7. Klicka på **Get drivers** (Skaffa drivrutiner) och klicka på **View All Drivers (Visa alla drivrutiner)**.
Sidan Drivers and Downloads (Drivrutiner och hämtningar) visas.
8. På skärmen med drivrutiner och hämtningar, under listrutan **Operating System** (Operativsystem), väljer du **BIOS**.
9. Identifiera den senaste BIOS-filen och klicka på **Download File** (Hämta fil).
Du kan även analysera vilka drivrutiner som behöver en uppdatering. För att göra det för din produkt klickar du på **Analyze System for Updates** (Analysera systemet för uppdateringar) och följer anvisningarna på skärmen.
10. Välj den hämtningsmetod du föredrar i **Please select your download method below window** (Välj hämtningsmetod); klicka på **Download File** (Hämta fil).
Fönstret **File download** (Filhämtning) visas.
11. Klicka på **Save** (Spara) för att spara filen på datorn.
12. Klicka på **Run** (Kör) för att installera de uppdaterade BIOS-inställningarna på datorn.
Följ anvisningarna på skärmen.

System- och installationslösenord

Du kan skapa ett systemlösenord och ett installationslösenord för att skydda datorn.

Lösenordstyp	Beskrivning
Systemlösenord	Lösenord som du måste ange för att logga in till systemet.
Installationslösenord	Lösenord som du måste ange för att öppna och göra ändringar i datorns BIOS-inställningar.

 **VIKTIGT!: Lösenordsfunktionerna ger dig en grundläggande säkerhetsnivå för informationen på datorn.**

 **VIKTIGT!: Vem som helst kan komma åt informationen som är lagrad på datorn om den inte är låst och lämnas utan tillsyn.**

 **OBS: När datorn levereras är funktionen för system- och installationslösenord inaktiverad.**

Tilldela ett systemlösenord och ett installationslösenord

Du kan endast ange ett nytt **systemlösenord** och/eller **installationslösenord** eller ändra ett befintligt **systemlösenord** och/eller **installationslösenord** när **Password Status** (Lösenordstatus) är **Unlocked** (Upplåst). Om Password Status (Lösenordstatus) är **Locked** (Låst) kan du inte ändra systemlösenordet.

 **OBS: Om lösenordsbygeln är inaktiverad raderas det befintliga systemlösenordet och installationslösenordet och du måste inte ange systemlösenordet för att logga in till datorn.**

Starta systeminstallationsprogrammet genom att trycka på <F2> omedelbart efter det att datorn startats eller startats om.

1. På skärmen **System BIOS** (System-BIOS) eller **System Setup** (Systeminstallation) väljer du **System Security** (Systemsäkerhet) och trycker på <Retur>.
Skärmen **System Security** (Systemsäkerhet) visas.
2. På skärmen **System Security** (Systemsäkerhet) kontrollerar du att **Password Status** (Lösenordstatus) är **Unlocked** (Upplåst).
3. Välj **System Password** (Systemlösenord), ange systemlösenordet och tryck på <Retur> eller <Tabb>.
Använd följande rekommendationer för systemlösenordet:
 - Ett lösenord kan ha upp till 32 tecken
 - Lösenordet kan innehålla siffrorna 0 till 9
 - Endast små bokstäver är giltiga, stora bokstäver är inte tillåtna.
 - Endast följande specialtecken är tillåtna, blanksteg, ("), (+), (.), (-), (/), (:), ([), (\), (]), (').

Skriv in lösenordet igen när du blir ombedd.

4. Skriv in systemlösenordet som du angav tidigare och tryck på **OK**.
5. Välj **Setup Password** (Installationslösenord), skriv in ditt installationslösenord och tryck på <Retur> eller <Tabb>. Du blir ombedd att skriva in installationslösenordet igen.
6. Skriv in installationslösenordet som du angav tidigare och tryck på **OK**.
7. Tryck på <Esc> och du blir ombedd att spara ändringarna.
8. Tryck på <Y> för att spara ändringarna.
Datorn startar om.

Radera eller ändra ett befintligt system- och/eller installationslösenord

Kontrollera att **Password Status** (Lösenordstatus) är Unlocked (Upplåst) (i systeminstallationsprogrammet) innan du försöker radera eller ändra ett befintligt system- och/eller installationslösenord. Du kan inte radera eller ändra ett befintligt system- och/eller installationslösenord om **Password Status** (Lösenordstatus) är Locked (låst).
Starta systeminstallationsprogrammet genom att trycka på <F2> omedelbart efter det att datorn startats eller startats om.

1. På skärmen **System BIOS** (System-BIOS) eller **System Setup** (Systeminstallation) väljer du **System Security** (Systemsäkerhet) och trycker på <Retur>. Skärmen **System Security** (Systemsäkerhet) visas.
2. På skärmen **System Security** (Systemsäkerhet), kontrollera att **Password Status** (Lösenordstatus) är **Unlocked** (Olåst).
3. Välj **System Password** (Systemlösenord), ändra eller radera det befintliga systemlösenordet och tryck på <Retur> eller <Tab>.
4. Välj **Setup Password** (Installationslösenord), ändra eller radera det befintliga installationslösenordet och tryck på <Retur> eller <Tab>.

 **OBS: Om du ändrar system- och/eller installationslösenordet måste du skriva in det nya lösenordet igen. Om du raderar system- och/eller installationslösenordet måste du bekräfta raderingen.**

5. Tryck på <Esc> och du blir ombedd att spara ändringarna.
6. Tryck på <Y> för att spara ändringarna och avsluta systeminstallationsprogrammet.
Datorn startar om.

Diagnostik

Om du har problem med datorn kör du ePSA-diagnostiken innan du kontaktar Dell för teknisk hjälp. Syftet med att köra diagnostiken är att testa datorns maskinvara utan att ytterligare utrustning krävs och utan att riskera att information går förlorad. Om du inte kan fixa problemet själv kan service- och supportpersonal använda diagnostikresultatet för att hjälpa dig att lösa problemet.

Förbättrad systemutvärderingsdiagnostik före start (ePSA)

ePSA-diagnostiken (kallas även systemdiagnostik) utför en komplett kontroll av maskinvaran. ePSA är inbyggd i BIOS och startas internt av BIOS. Den inbyggda systemdiagnostiken tillhandahåller ett antal alternativ för en viss enhet eller grupper av enheter som du kan använda för att:





- Köra test automatiskt eller i interaktivt läge
- Upprepa test
- Visa och spara testresultat
- Köra grundliga tester med ytterligare testalternativ för att skaffa extra information om enheter med fel
- Visa statusmeddelanden som informerar dig om att testerna har slutförts utan fel
- Visa felmeddelanden som informerar dig om problem som upptäckts under testningen

 **VIKTIGT!: Använd endast systemdiagnostiken för din dator. Om detta program används med andra datorer kan det ge ett felaktigt resultat eller felmeddelanden.**

 **OBS: Vissa tester för specifika enheter kräver användarinteraktion. Se till att du är närvarande vid datorn när diagnostiktestet körs.**

1. Slå på datorn.
2. När datorn startar trycker du på tangenten <F12> när Dell-logotypen visas.
3. Välj alternativet **Diagnostics** (Diagnostik) på startmenyskärmen.
Fönstret **Enhanced Pre-boot System Assessment** (Förbättrad systemutvärderingsdiagnostik före start) visas med alla enheter som upptäckts i datorn. Diagnostiken börjar köra tester på alla upptäckta enheter.
4. Om du vill köra diagnostiktestet på en viss enhet trycker du på <Esc> och klickar på **Yes** (Ja) för att stoppa diagnostiktestet.
5. Välj enheten i den vänstra rutan och klicka på **Run Tests** (Kör tester).
6. Om det finns problem visas felkoderna.
Anteckna felkoden och kontakta Dell.

Lampor för enhetsstatus

Ikön	Beskrivning
	Tänds när du startar datorn och blinkar när datorn är i strömsparläge.
	Tänds när datorn läser eller skriver data.
	Tänds eller blinkar för att visa batteriets tillstånd.
	Tänds när funktionen för trådlösa nätverk är aktiverad.


Lampor för batteristatus

När datorn är ansluten till ett eluttag har batterilampan följande funktion:

Växlande blinkande gult och vitt sken	En nätadapter som inte stöds eller som inte är autentiserad och inte är en Dell-nätadapter är ansluten till datorn.
Växlande blinkande gult sken och fast vitt sken	Tillfälligt batterifel med ansluten nätadapter.
Konstant blinkande gult sken	Allvarligt batterifel med ansluten nätadapter.
Släckt lampa	Batteri i fullt laddningsläge med ansluten nätadapter.
Vitt sken	Batteri i laddningsläge med ansluten nätadapter.



Tekniska specifikationer

 **OBS:** Erbjudanden kan variera mellan olika regioner. Följande specifikationer är endast vad som enligt lag måste levereras med datorn. Mer information om datorns konfiguration får du om du klickar på [Start Hjälp och support](#) i ditt Windows-operativsystem och väljer alternativet att visa datorinformation.

Systeminformation	
Kretsuppsättning	Intel Lynx point-LP
Processor	
Typ	<ul style="list-style-type: none"> · Intel Haswell ULT 15W · Intel Celeron · Intel Core i3 · Intel Core i5
Video	
Grafiktyp	Inbyggt på moderkortet
Databuss	Integrerad video
Bildskärmsstyrenhet:	
Intel Haswell Celeron	Intel integrerad HD-grafik
Intel i3 och i5	Intel integrerad HD 4400-grafik
Minne	
Minneskontakt	Två SODIMM-socklar
Minneskapacitet	2 GB, 4 GB och 8 GB
Minnestyp	1600MHz DDR3L för fjärde generationens Intel-processorer
Minsta minne	2 GB
Största minne	8 GB
Ljud	
Typ	tvåkanaligt högkvalitativt ljud
Styrenhet	Realtek ALC3234
Stereokonvertering	24-bitars (analog-till-digital och digital-till-analog)
Gränssnitt:	
Internt	Högdefinitions ljud
Externt	Kombinationskontakt mikrofon-in/stereohörlurar
Högtalare	Två (2 W per kanal)
Intern högtalarförstärkare	Två (2 W per kanal)

Ljud

Volymkontroller
Programmenyer, mediakontroller och funktionstangenter på tangentbordet

Kommunikation

Nätverksadapter
10/100/1000 Mbps Ethernet LAN

Wireless (trådlöst)
• Inbyggt trådlöst lokalt nätverk (WLAN), Bluetooth 4.0
• HSPA+ och 4G LTE (WWAN) (tillval)

Portar och kontakter

Ljud
Kombinationsjack för ljud in/ut

Video
• En 19-stifts HDMI-kontakt
• En 20-stifts mini DisplayPort
,

Nätverksadapter
• En RJ-45-kontakt
• Kontakt för mini card i halvstorlek x 1 (WLAN)
• Kontakt för mini card i helstorlek x 1 (mSATA)

USB
• En USB 3.0-kompatibel kontakt
• En USB 3.0 PowerShare-kontakt

Minneskortläsare
En MultiMediaCard-läsare
• SD-XC
• plus äldre - SD
• SDIO
• MMC
• Mini-MMC
• MMC+ (stöds endast i MMC-kompatibilitetsläge)
• SD-kort med hög densitet
• SD-kort med hög kapacitet

Bildskärm

Typ

Pekskärm
• Corning Gorilla Glass NBT
• Antireflex
• Smutsavvisande

Utan pekskärm
HD WLED Antireflexbeläggning

Storlek
13,30 tum

Aktivt område (X/Y)
• Utan pekskärm – 330,90 mm x 243,20 mm (13,03 tum x 9,57 tum)
• Med pekskärm – 330,90 mm x 243,47 mm (13,03 tum x 9,58 tum)

Mått:

Höjd
• Utan pekskärm – 243,20 mm (9,57 tum)
• Med pekskärm – 243,47 mm (9,58 tum)



Bildskärm

Bredd	330,90 mm (13,03 tum)
Z-höjd	
Framsida	<ul style="list-style-type: none">• Utan pekskärm – 22,70 mm (0,89 tum)• Utan pekskärm – 24,40 mm (0,96 tum)
Baksida	<ul style="list-style-type: none">• Utan pekskärm – 22,70 mm (0,89 tum)• Utan pekskärm – 25,60 mm (1,01 tum)
Vikt (med 4-cells batteri):	Ut看 pekskärm – 3,69 pund (1,67 kg)
Maximal upplösning	1366 x 768 bildpunkter vid 262 tusen färger
Maximal ljusstyrka	200 nits
Uppdateringshastighet	60 Hz
Arbetsvinkel	0° (stängd) till 187,5°
Minsta visningsvinklar:	
Horisontal	40/45 vid CR \geq 10
Vertikal	15/20 vid CR \geq 10
Bildpunktstäthet	0,2148 mm x 0,2148 mm

Tangentbord

Antal tangenter	<ul style="list-style-type: none">• USA och Kanada: 82 tangenter• Europa och Brasilien: 83 tangenter• Japan: 86 tangenter
-----------------	---

Pekskiva

Aktivt område:	
X-axel	81,00 mm (3,18 tum)
Y-axel	41,00 mm (1,61 tum)

Batteriet

Typ	<ul style="list-style-type: none">• 4-cells litiumjonbatteri (3,0 AHr) (43 Whr)• 6-cells litiumjonbatteri (3,0 AHr) (65 Whr)
-----	---

Mått:

Djup:	
4- och 6-cells	228,30 mm (8,99 tum)
Höjd:	
4-cells	22,70 mm (0,89 tum)
6-cells	33,95 mm (1,34 tum)
Bredd:	
4- och 6-cells	49,15 mm (1,94 tum)

Vikt:

4-cells	259,00 g (0,57 pund)
---------	----------------------

Batteriet

6-cells	364,00 g (0,80 pund)
Spänning:	
4-cells	7,40 V
6-cells	11,10 V
Livstid	300 urladdnings-/laddningscykler
Ungefärlig laddningstid med datorn avstängd	<ul style="list-style-type: none">• 4-cells – 6 timmar• 6-cells – 8 timmar
Temperaturintervall:	
Drift	0 °C till 40 °C (32 °F till 104 °F)
Ej i drift	-40 °C till 70 °C (-40 °F till 158 °F)
Knappcells batteri	3 V CR2032-litiumjonbatteri

Nätadapter

Typ	65 W	65W BFR/PVC fri	90W (endast Indien)
Inspänning	100 VAC - 240 VAC	100 VAC - 240 VAC	100 VAC - 240 VAC
Inström (maximal)	1,70 A	1,70 A	2,5 A
Infrekvens	50 Hz - 60 Hz	50 Hz - 60 Hz	50 Hz - 60 Hz
Utström	3,34 A (kontinuerlig)	3,34 A (kontinuerlig)	4,62 A
Nominell utspänning	19,50 VDC	19,50 VDC	19,50 VDC
Mått:			
Höjd	22,00 mm (0,87 tum)	28,00 mm (1,10 tum)	32,00 mm (1,30 tum)
Bredd	66,00 mm (2,60 tum)	47,00 mm (1,90 tum)	52,00 mm (2,00 tum)
Djup	106,00 mm (4,17 tum)	108,00 mm (4,30 tum)	128,00 mm (5,00 tum)
Temperaturintervall:			
Drift	0 °C till 40 °C (32 °F till 104 °F)		
Ej i drift	-40 °C till 70 °C (-40 °F till 158 °F)		

Fysiska mått

Höjd (med WLED-panel)	22,70 mm till 35,90 mm (0,89 tum till 1,41 tum)
Bredd	330,9 mm (13,0 tum)
Djup	243,2 mm (9,57 tum)
Vikt (minimum)	1,68 kg (3,70 pund)

Miljöpåverkan

Temperaturintervall:	
Drift	0 °C till 35 °C (32 °F till 95 °F)
Förvaring	-40 °C till 65 °C (-40 °F till 149 °F)
Relativ luftfuktighet (maximal):	
Drift	10 - 90 % (utan kondens)



Miljöpåverkan

Förvaring	5 - 95 % (utan kondens)
Höjd över havet (maximal):	
Drift	-15,2 m till 3048 m (-50 fot till 10 000 fot) 0° C till 35°C
Ej i drift	-15,20 m till 10 668 m (-50 fot till 35 000 fot)
Maximal vibration:	
Drift	0,66 Grms (2 Hz - 600 Hz)
Förvaring	1,30 Grms (2 Hz - 600 Hz)
Maximal stöt:	
Drift	110 g
Förvaring	160 g
Luftburen föroreningsnivå	G1 eller lägre enligt ISA-S71.04-1985

Kontakta Dell

 **OBS: Om du inte har en aktiv Internet-anslutning kan du hitta kontaktinformationen på ditt inköpskvitto, förpackning, faktura eller i Dells produktkatalog.**

Dell erbjuder flera alternativ för support och service online och på telefon. Tillgängligheten varierar beroende på land och produkt och vissa tjänster kanske inte finns i ditt område. Gör så här för att kontakta Dell för försäljningsärenden, teknisk support eller kundtjänst:

1. Gå till **dell.com/support**.
2. Välj supportkategori.
3. Välj land eller region i listrutan **Choose A Country/Region** (välj land/region) längst ner på sidan.
4. Välj lämplig tjänst eller supportlänk utifrån dina behov.